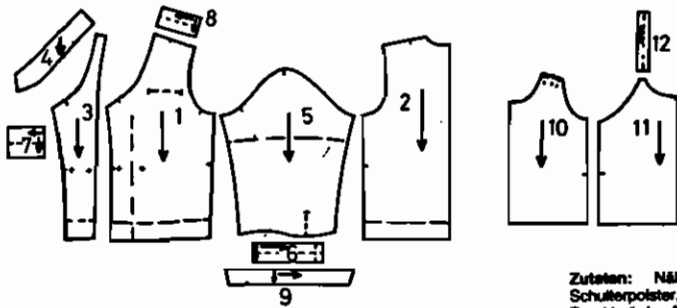


Größe	Stoffbreite								Größe
	90 cm				140 cm				
	I	II	III	IV	I	II	III	IV	
36/38	2,50 m	2,65 m	2,30 m	1,10 m	1,55 m	1,70 m	1,45 m	0,55 m	36/38
40/42	2,55 m	2,70 m	2,35 m	1,15 m	1,65 m	1,80 m	1,50 m	0,60 m	40/42
44/46	2,60 m	2,75 m	2,35 m	1,15 m	1,70 m	1,85 m	1,50 m	0,60 m	44/46

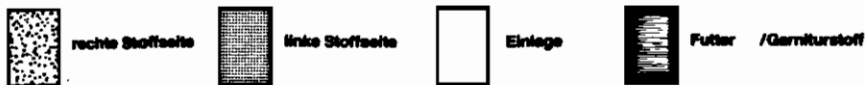
Für Karo, Streifen, Strich, Bordüren und Musterungen in einer Richtung erhöhter Stoffverbrauch. Neue Schnitzaufgabe!



Zutaten: Nähgarn,
Schulterpolster,
Druckknöpfe, Abb. I,
II, III: ca. 75 cm Vlies-
seide H 200, Abb. I,
II: 2 Knöpfe, Abb. III:
nähtreie Druck-
knöpfe, ca. 20 cm
Garniturstoff.

VOR DEM ZUSCHNEIDEN SORGFÄLTIG DURCHLESEN!

Vergleichen Sie Ihre Maße mit unserer Maßtabelle. Bei Maßabweichungen beachten Sie die Anleitung zum Abändern der Mehrgrößenschnitte. Vor dem Zuschneiden zuerst alle Schnittteile aufstecken, umkreiden und dann ausschneiden. Sämtliche Nähte und Säume zugeben. Vorsicht bei offen aufgelegtem Stoff. Die Schnittteile müssen gegenseitig aufgesteckt werden. Die Stoffauflage gilt für die größte Größe, alle anderen Größen können so sparsam wie möglich eingelegt werden. Alle Schnittteile grundsätzlich auf die linke Stoffseite legen. Verschnittener Stoff wird nicht ersetzt. Die Hauptteile (z. B. Vorder- und Rücken) vor dem Nähen heften und anprobieren.



1

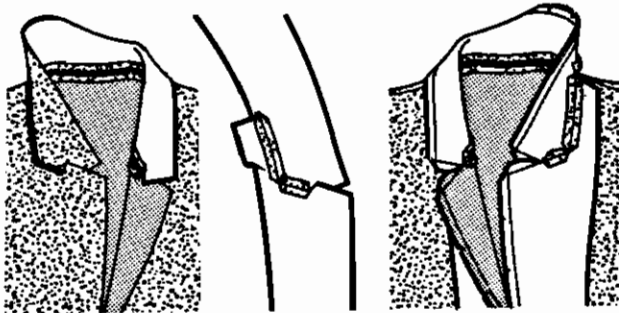
Bluse/Top

Hinweis zum Zuschneiden: Für Abb. III die Schulterriegel und 4 cm breite Schrägstreifen zuschneiden.

Abb. I

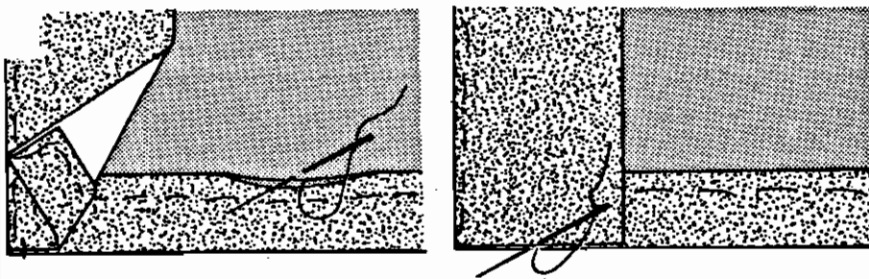
1. Revers

- Schulter- und Seitennähte steppen, bügeln.
- Unterkragen rechts auf rechts, nach Zeichen, an Halsausschnitt steppen, Nahtzugaben einschneiden, bügeln, beidseitig knapp neben Nahtrille steppen. Oberkragen an Belege steppen, Nahtzugaben einschneiden, bügeln.
- Belege bzw. Oberkragen, nach Zeichen, rechts auf rechts an Kanten mit Unterkragen steppen. Nahtzugaben schmal, über Eck schräg schneiden. Belege wenden, Kanten heften, bügeln. Oberkragen im rückw. Halsausschnitt mit Rollweite, offen kantig an Ansatznaht heften, in Nahtrille steppen. Belege evtl. mit großen Stichen ansäumen. Rückw. Nahtzugaben zusammen versäubern.



2. Saum

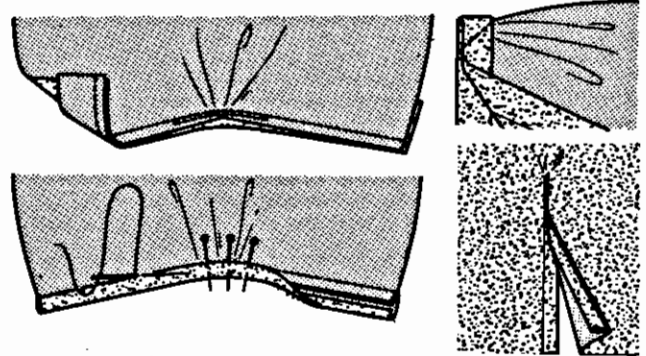
- Saumzugabe nach innen wenden, schmal heften, Kante versäubern, ansäumen oder steppen. Belege über den Saum legen, ansäumen. Die Bluse in der Taille, wie im Schnitt eingezeichnet, mit zwei Druckknöpfen schließen.



2

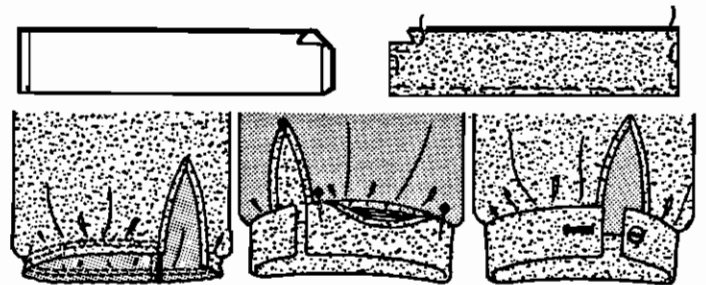
3. Ärmelschlitz

- Schlitz einschneiden, aus Resten Schrägstreifen in doppelter Schlitzlänge und 4 cm Breite zuschneiden, rechts auf rechts an Schlitz steppen, Streifen über Kante nach innen umrollen, eingeschlagen an Ansatznaht säumen. Schlitz zulegen, Schlitzende abnähen. Ärmelnähte steppen, bügeln.



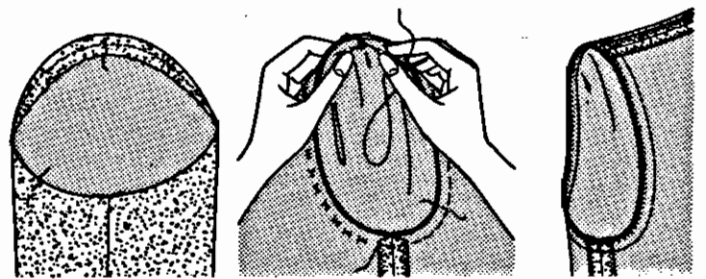
4. Ärmelbündchen

- Kante auf Bündchenweite einkräuseln. Bündchen im Umbruch nach rechts legen, am Ober- und Untertritt Schmalseiten steppen, wenden, Kanten heften, bügeln. Bündchen von rechts an Ärmel steppen, Nähte in Bündchen bügeln. Innere Bündchen eingeschlagen an Ansatznaht säumen. In Obertritt Knopfloch arbeiten, an Untertritt Knopf nähen.



5. Ärmel einsetzen

- Armkugel zwischen den Zeichen gleichmäßig beihalten. Ärmel nach Zeichen, rechts auf rechts, in jeweiligen Armausschnitt stecken, heften und anprobieren. Ärmel einsteppen, Nahtzugaben zusammen versäubern, im Bereich der Armkugel in Ärmel bügeln.



6. Schulterpolster

- Die Schulterpolster evtl. mit Stoff oder Futter beziehen. Dazu aus Resten Quadrate zuschneiden, Polster diagonal auflegen, flach drücken. Stoff darüber klappen, ringsum feststecken. Dicht neben der Polsterkante durchsteppen, Kante versäubern, überstehenden Stoff abschneiden.
- Polster unterstecken, Sitz überprüfen. Polster an Nahtzugaben der Schulter- und Ärmelansatznaht ansäumen.

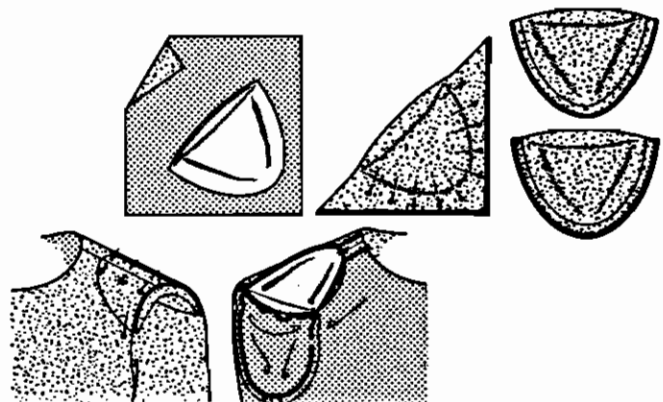


Abb. II

Die Bluse wird gearbeitet wie in Abb. I angegeben.

Abb. III

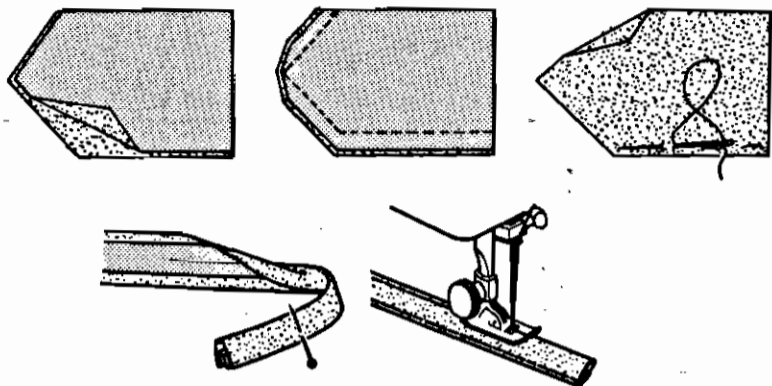
Die Bluse im wesentlichen arbeiten wie in Abs. 1, 2, 5 und 6 angegeben. Zu den Taschenklappen, Schulterriegel und Ärmelaufschlägen beachten Sie bitte Abs. 7 und 8 unten.

7. Taschenklappen/Schulterriegel

● Teile jeweils im Umbruch rechts auf rechts legen, Außenkanten bzw. Schmalseiten steppen, Nahtzugaben knapp abschneiden, über Ecken schräg schneiden. Teile wenden, Kanten heften, bügeln, evtl. absteppen.

● Taschenklappe rechts auf rechts, offene Kante liegt nach unten, nach Zeichen im Schnitt aufsteppen. Klappe nach unten legen, Ansatzkante nach Abb. absteppen. Nähfreie Druckknöpfe einschlagen.

● Schulterriegel mit der offenen Schmalseite, von rechts, über die Schulternaht festheften. Aus Blusenstoff 4 cm gerade Stoffstreifen zuschneiden, gegeneinander einschlagen, steppen. Schlaufen an den Schmalseiten einschlagen, nach Zeichen im Schnitt über der Schulternaht feststeppen. Schulterriegel durch die Schlaufe ziehen, mit einigen Stichen oder einen nähfreien Druckknopf festhalten.

**8. Ärmelaufschlag**

● Schrägstreifen aus dem Garniturstoff evtl. mit fadengeraden Nähten verbinden, bügeln. Schrägstreifen längs links auf links bügeln und von rechts mit der Schnittkante an die obere Aufschlagkante steppen. Nahtzugaben zusammen nach unten bügeln, der Paspel legt sich nach oben. Aufschlag rechts auf links an den Ärmel steppen, nach außen wenden, Kante heften, bügeln. Aufschlag an der Paspelansatznaht feststeppen. Ärmelnähte steppen, bügeln.

**Abb. IV - Top**

Im Vorderteil Falten, nach Zeichen x auf o, als Kellerfalten einlegen, steppen. Seitennähte steppen, bügeln. Saumzugabe nach innen wenden, einschlagen, feststeppen. Arm- und Halsausschnittkanten versäubern, nach innen wenden, Kanten heften, steppen, bügeln. Träger im Umbruch rechts auf rechts legen, Längskanten steppen, Träger wenden, Kanten heften, bügeln. Träger jeweils rechts auf rechts an die offenen Schmalseiten von Vorder- und Rückenteil steppen.

