

Größe Taille	36 - 42	44 - 46	38 - 48	36 - 42	44 - 48	Maß Taille
US Size	12 - 16	16 - 22	12 - 22	12 - 16	16 - 22	A. # Size
Stoffbreite - Largeur de tissu - Stoffbreedte - Ancho de la tela - Fabric width						
90 cm 115 cm 140 cm						
Stoffverbrauch (Meter) Métrage (Mètre) Stoffverbruk (Metre) Tela necesaria (Metro) Fabric consumption (Metre)						
I+II	1.90	1.95	1.65	1.45	1.50	I+II
III	1.95	1.95	1.65	1.55	1.55	III
Rocklänge - Longeur de jupe - Rocklänge - Largo de la falda - Skirt length						
Abb. I III 72 cm						

Größe Taille Maat Taille European Size											
34	36	38	40	42	44	46	48	50	52	54	
Corresponding Size (US/Aust.)											
8	10	12	14	16	18	20	22	24	26	28	
cm 82	84	88	92	96	100	104	110	116	122	128	cm
cm 62	64	68	72	76	80	86	92	98	104	110	cm
cm 88	90	94	98	102	106	110	114	120	126	132	cm

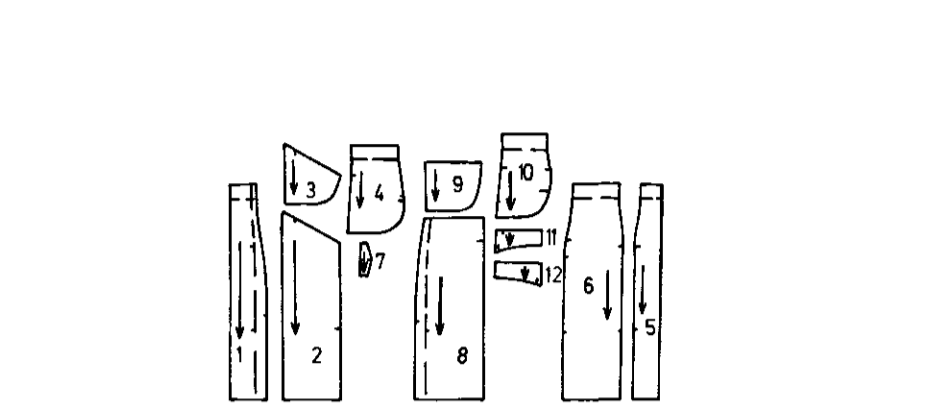
Bei Strich- und Musterungen in einer Richtung erhöhter Stoffverbrauch!
 Stoff Top Wolstoffe
 Leinen Jeans
 Zusetzen Nahtgam 1 Reißverschluss 20 cm
 Abb. III 2 Knöpfe
 Abb. III 4 Knöpfe
 Futterrest für Gurtschlaufen

Prévoir un métrage plus important pour tous les tissus qui ont un sens, un poil ou un dessin allant dans une seule direction.
 Zusetzen Nahtgam 1 Reißverschluss 20 cm
 Abb. III 2 Knöpfe
 Abb. III 4 Knöpfe
 Futterrest für Gurtschlaufen

Bij vlieg en dessins in een richting verhoogt het stofverbruik!
 Stoff Wolstoffe
 Leinen Jeans
 Zusetzen Nahtgam 1 Reißverschluss 20 cm
 Abb. III 2 Knöpfe
 Abb. III 4 Knöpfe
 Futterrest für Gurtschlaufen

La cantidad de la tela se aumentará con los tejidos que tienen pelo, o sea, un pelo o estampado mirando hacia un lado.
 Zusetzen Nahtgam 1 Reißverschluss 20 cm
 Abb. III 2 Knöpfe
 Abb. III 4 Knöpfe
 Futterrest für Gurtschlaufen

Allow for extra material when using fabrics with one-way patterns, nap or cut pile!
 Suggested fabrics: Wool, cloths, linen, jeans.
 Materials: Sewing thread 1 zipper 20 cm long mod. II 2 buttons mod. III 4 buttons Lining remnant for belt loops



Ein "Selbstgeschneidertes" ist gefuttert erst richtig perfekt.
Neva visconi Der luftig-leichte Futterstoff mit zeitlich unbegrenzter Garantie, verschleißt nicht hautsympathisch nichtklebend

Bei Schnittmustern kein Umtausch! - L'échange des patrons n'est pas possible! - Kniptatronen worden niet geruild!
 No se cambian los patrones! - Patterns are not exchanged!



DEUTSCH

Vorbereitung des Schnittes
 Bei Maßabweichungen gegenüber unserer Maße bitte die Anleitung zum Abändern der Mehrgrößenschnitte auf dem Schnittbogen beachten.
 NEUE MODE Schnitte enthalten der Mode und Bequemlichkeit entsprechende Weitenzugaben gegenüber den Körpermaßen!
 Vor dem Ausschneiden evtl. Korrekturen auf den Schnittbogen übertragen. Alle für die verschiedenen Modellvarianten benötigten Schnittteile weisen für jede Größe eine besondere Konturlinie auf. Schneiden Sie entlang ihrer Größenlinie die Schnittteile aus die Sie benötigen.

Zuschneiden des Stoffes
 Sie finden die Zuschneidepläne auf dem Schnittbogen oder als extra Beilage. Die Schnittteile laut Zuschneideplan so sparsam wie möglich einlegen. Bei Stoffen mit Karo, Streifen, Borduren, Strich- und Musterungen in einer Richtung erhöht sich der Stoffverbrauch. Neuer Zuschneideplan.
 Schnittteile die auf dem Zuschneideplan eine unterbrochene Konturlinie aufweisen mit der beschnittenen Seite nach unten auf den Stoff legen. Die Graufäule im Zuschneideplan gibt an welche Teile mit Einlage verstärkt werden.

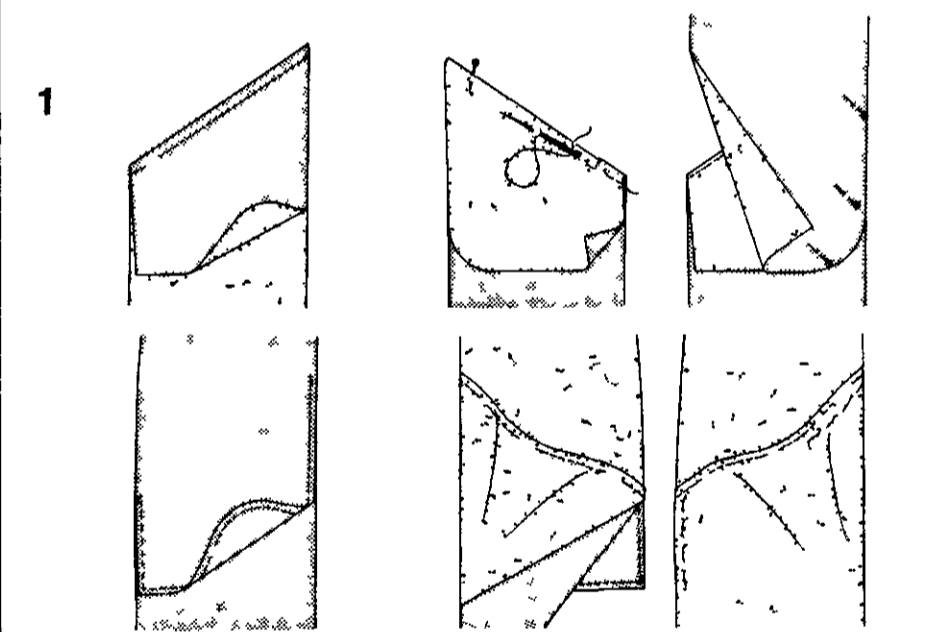
Bei Stoffauflagen im Bruch liegt die rechte Stoffseite innen. Bei offenen Stoffauflagen alle Schnittteile auf die linke Stoffseite legen. Schnittteile die über den Stoffbruch hinausgehen zuletzt in offener Stofflage zuschneiden. Wenn 2 Schnittteilnummern in einem Schnittteil stehen müssen diese Teile zuletzt bei offener Stoffauflage zugeschnitten werden.
Beachten Sie den Fadentwurf!
Folgende Naht- und Saumzugaben anschneiden.
 Saumre 2,5 cm Schulter Taillen und Seitennaht 2 cm alle anderen Nähte 1 cm.

Markieren der Schnittteile
 Nach dem Zuschneiden alle Nahtlinien und Ansatz zeichnen mit NEUE MODE Kopierpapier auf den Stoff übertragen. Bruch- und Stepplinien mit Heftfäden nach rechts übertragen.

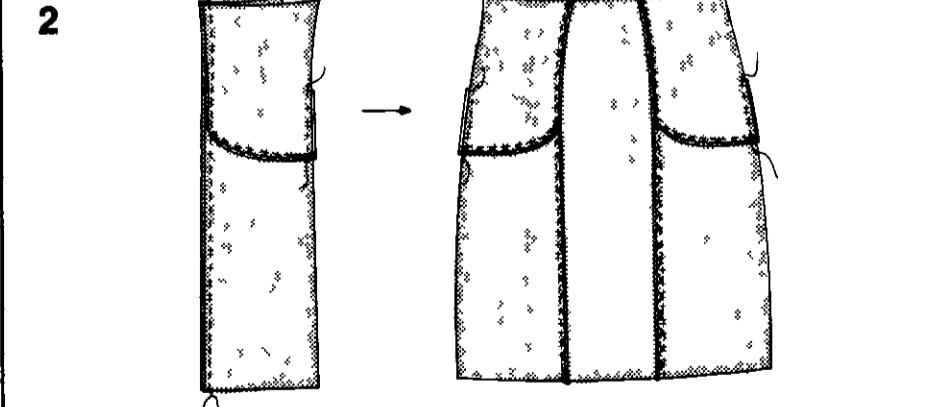
Nahhinweise
 Modell zur Anprobe zusammenheften. Reihenfolge der Arbeitsgänge beachten. Modell anprobieren. Längen, Taschenlagen und Knopflocher überprüfen. evtl. Änderungen vornehmen. Alle Nähtenden durch Vor- und Rückstiche sichern. Nahtzugaben und offene Kanten versäubern. Das fertige Modell gut bügeln.

Rock Nahen, Abb. I

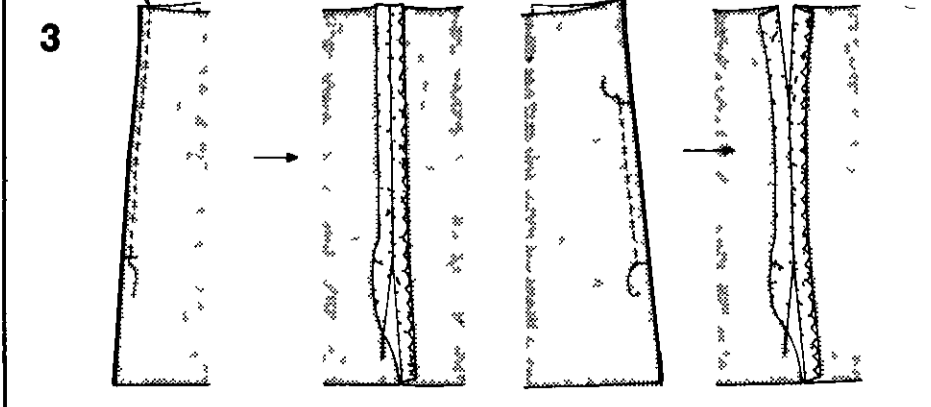
1 Taschen
 a) Taschenbeutel rechts auf rechts auf die unteren vorderen Seitenteile stecken und die Tascheneingriffe aufeinandersteppen. Taschenbeutel nach innen wenden. Kanten heften, bügeln und die Tascheneingriffe absteppen.
 b) Tascheneingriffe (angeschoben) zeichengemäß von rechts auf die oberen vorderen Seitenteile stecken. Taschenbeutel schließen. Taschenbeutel an den seitlichen Kanten feststeppen.



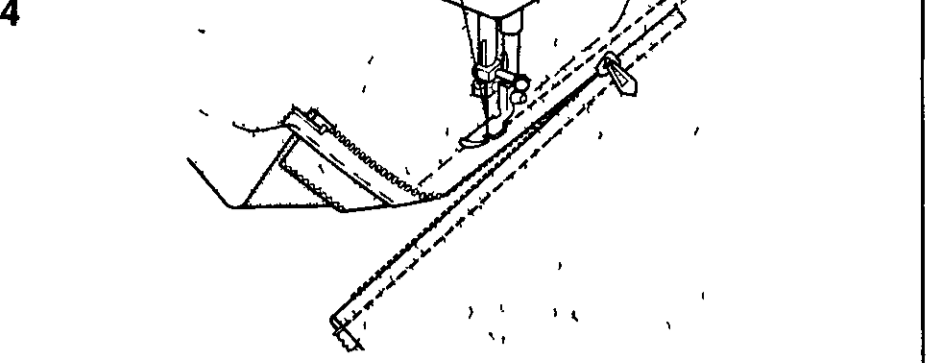
2 Teilungsnahte
 a) Die seitlichen vorderen Rockbahnen rechts auf rechts auf die mittlere vordere Rockbahn legen (Taschen zwischenfassen) und zusammensteppen. Nahtzugaben zur vorderen Mitte bügeln, versäubern. Nahte absteppen.
 b) Die seitlichen rückwärtigen Rockbahnen rechts auf rechts auf die mittlere rückwärtige Rockbahn legen und zusammensteppen. Nahtzugaben zur rückwärtigen Mitte bügeln, versäubern und die Nahte absteppen.



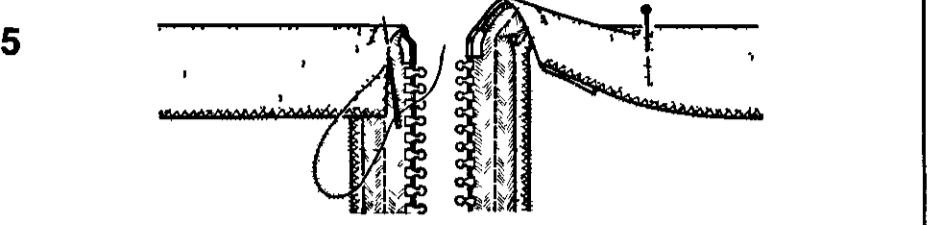
3 Seitennahte
 a) Vordere und rückwärtige Rockbahn rechts auf rechts legen. Rechte Seitennaht steppen, unten den Schlitz offenlassen.
 b) Nahtzugaben auseinanderbügeln. Schlitznahtzugaben nach innen umbügeln und versäubern.
 c) Linke Seitennaht zwischen Verschluss- und Schlitzzeichen steppen. Nahtzugaben auseinanderbügeln. Schlitznahtzugaben nach innen umbügeln und versäubern.



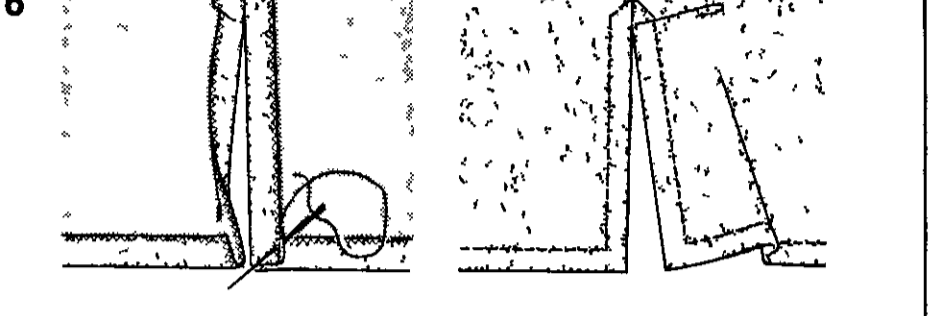
4 Reißverschluss
 a) Den Reißverschluss so einheften daß die Zähne beidseitig verdeckt sind. Von rechts den Reißverschluss einsteppen oder mit der Hand einheften.



5 Obere Rockkante
 a) Nahtzugaben versäubern, nach innen umheften am Reißverschluss einschlagen und feststeppen.

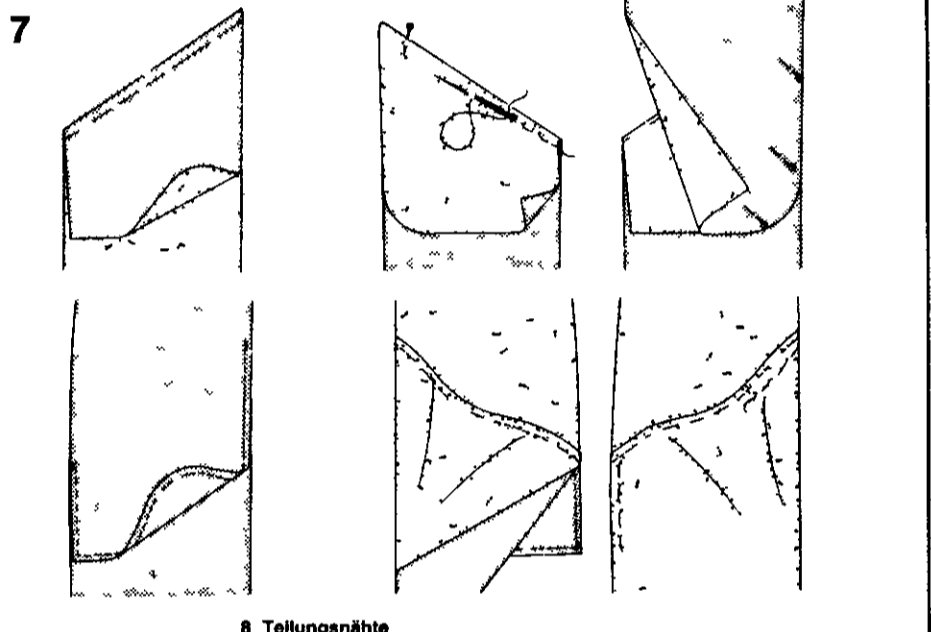


6 Saum
 a) Rocklänge bestimmen.
 b) Saumzugaben nach innen umheften, versäubern und annähen. Schlitznahtzugaben am Saum gegen nähen. Saum und Schlitz absteppen.

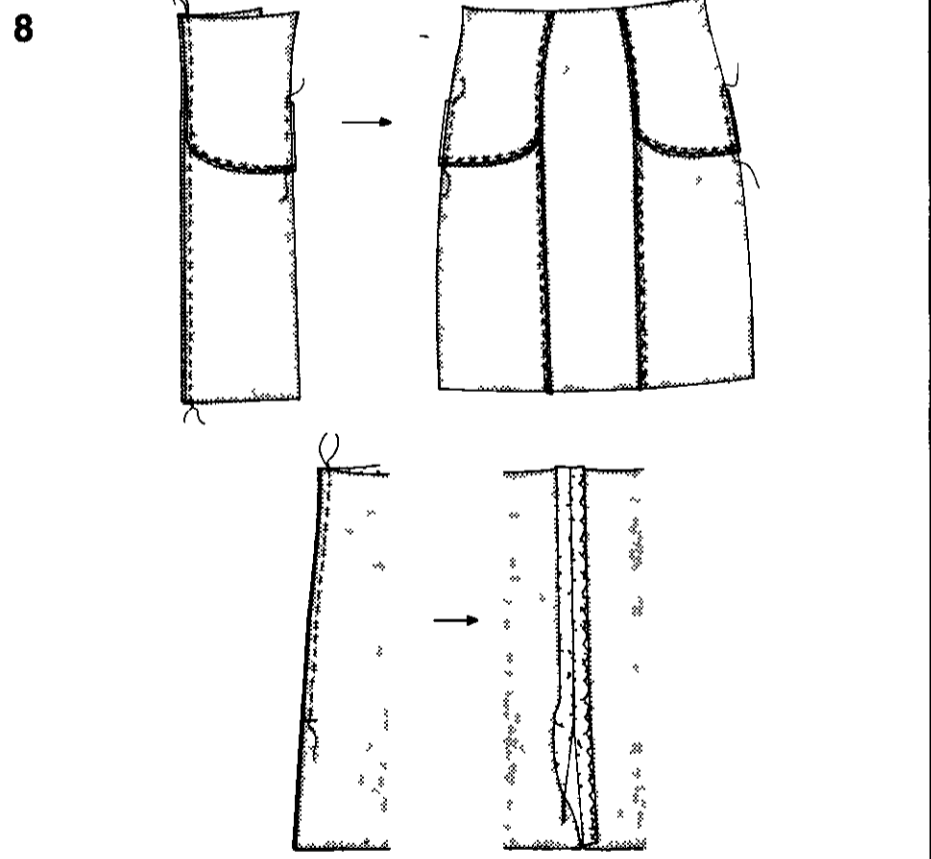


Nahen, Abb. II

7 Taschen
 a) Taschenbeutel rechts auf rechts auf die unteren vorderen Seitenteile stecken und die Tascheneingriffe aufeinandersteppen. Taschenbeutel nach innen wenden. Kanten heften, bügeln und die Tascheneingriffe absteppen.
 b) Tascheneingriffe (angeschoben) zeichengemäß von rechts auf die oberen vorderen Seitenteile stecken. Taschenbeutel schließen. Taschenbeutel an den seitlichen Kanten feststeppen.
 c) Knopf wie für die Gr. 38 eingezeichnet (andere Größen selbst messen) auf die Tascheneingriffe nähen.

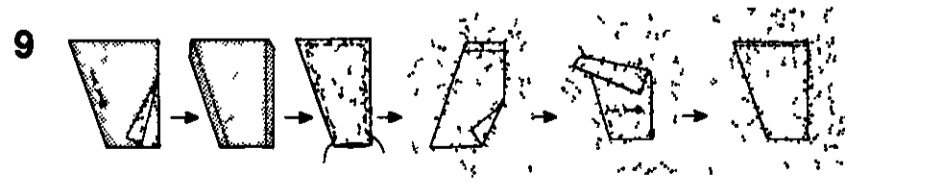


8 Teilungsnahte
 a) Die seitlich vorderen Rockbahnen rechts auf rechts auf die mittlere vordere Rockbahn legen (Taschen zwischenfassen) und zusammensteppen. Nahtzugaben zur vorderen Mitte bügeln, versäubern. Nahte absteppen.
 b) Die seitlichen rückwärtigen Rockbahnen rechts auf rechts auf die mittlere rückwärtige Rockbahn legen. Nahte steppen, unten die Schlitz offenlassen. Nahtzugaben auseinanderbügeln. Schlitznahtzugaben nach innen umbügeln und versäubern.

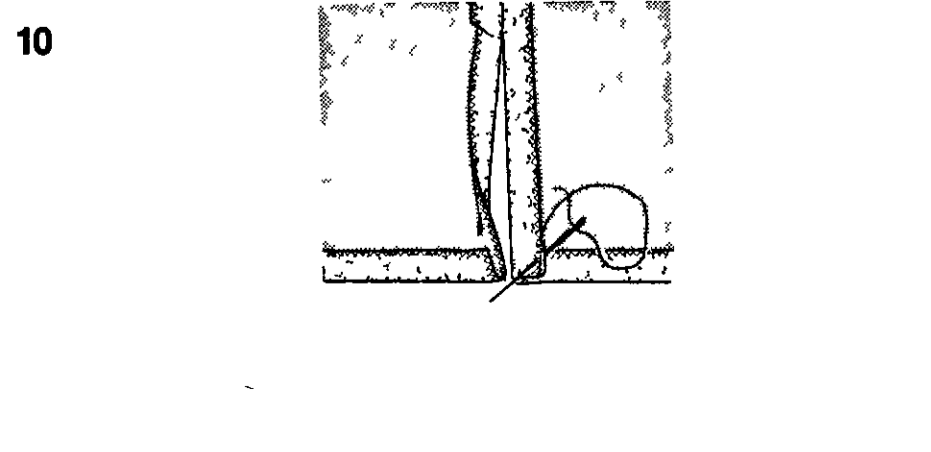


Rock nach Abb. I Punkt 3 4 + 5 weiterverarbeiten

9 Gurtschlaufen
 a) Gurtschlaufen im Umbruch rechts auf rechts stecken. Längskanten aufeinandersteppen.
 b) Schlaufen nach rechts umdrehen. Kanten heften und die Längskanten absteppen.
 c) Schlaufen nach Abb. von rechts auf den Rock stecken, feststeppen, hochschlagen und an der oberen Rockkante feststeppen.

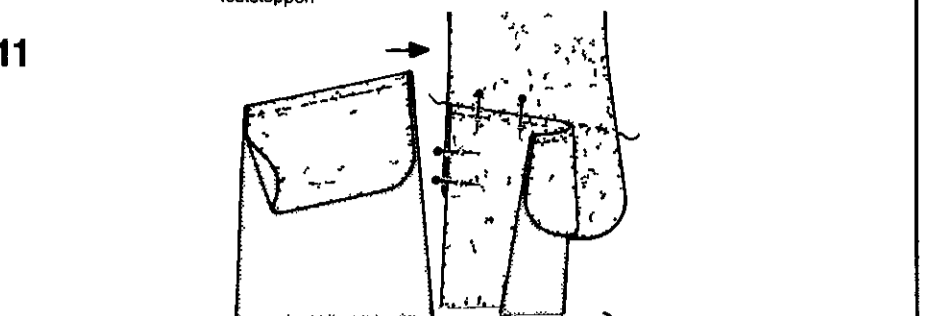


10 Saum
 a) Rocklänge bestimmen.
 b) Saumzugaben nach innen umheften, versäubern und annähen. Schlitznahtzugaben am Saum gegen nähen.

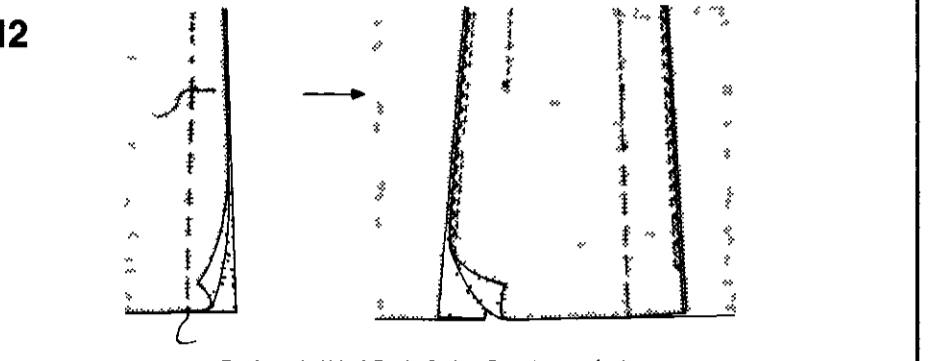


Nahen, Abb. III

11 Taschen
 a) Taschenbeutel rechts auf rechts auf die unteren vorderen Seitenteile stecken und die Tascheneingriffe aufeinandersteppen. Taschenbeutel nach innen wenden. Kanten heften, bügeln und die Tascheneingriffe absteppen.
 b) Tascheneingriffe (angeschoben) zeichengemäß von rechts auf die oberen vorderen Seitenteile stecken. Taschenbeutel schließen. Taschenbeutel an den seitlichen Kanten feststeppen.

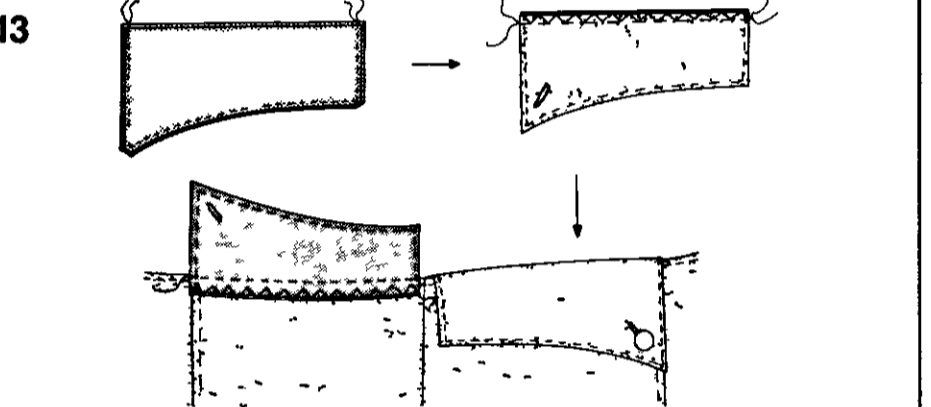


12 Teilungsnahte
 a) Die seitlich vorderen Rockbahnen rechts auf rechts auf die mittlere vordere Rockbahn legen (Taschen zwischenfassen) oberhalb des Faltenzeichens zu heften.
 b) Falten zur Seite gerichtet bügeln. Faltenlinien bis zur Saumlinie zusammensteppen und versäubern. Nahte oberhalb der Falten absteppen. Heftfäden entfernen.
 c) Die seitlichen rückwärtigen Rockbahnen rechts auf rechts auf die mittlere rückwärtige Rockbahn legen und zusammensteppen. Nahtzugaben zur rückwärtigen Mitte bügeln, versäubern und die Nahte absteppen.

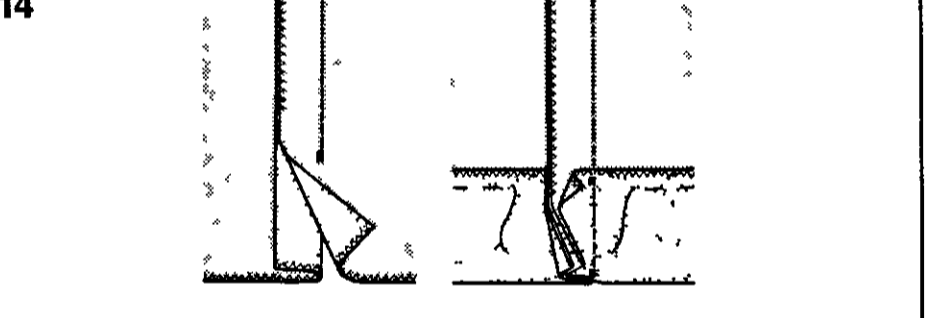


Rock nach Abb. I Punkt 3 4 + 5 weiterverarbeiten

13 Gurtschlaufen
 a) Je eine Stofflage Futter und Oberstoff rechts auf rechts stecken und die Außenkanten aufeinandersteppen. obere Kante offenlassen. Nahtzugaben schmal abschneiden.
 b) Gurtschlaufen nach rechts wenden. Kanten heften, bügeln, absteppen. die offenen Kanten aufeinandersteppen und versäubern. Knopflocher wie im Schnitt eingezeichnet anarbeiten.
 c) Gurtschlaufen nach Zeichen von rechts an die obere Rockkante stecken und feststeppen. Schlaufe auf den Rock legen. Knopf dem Knopfloch entsprechend annähen. Schlaufen anknöpfen. Schlaufe zusätzlich am Reißverschluss und an der rechten Seitennaht mit Handstichen annähen.



14 Saum
 a) Rocklänge bestimmen.
 b) Saumzugaben nach innen umheften, dabei beachten daß der Faltenuntertritt nicht sichtbar ist. Kanten versäubern und annähen.
 c) An der Faltenmitte den Saum ansteppen. Nahtzugaben abgeschrägt gegeneinander einschlagen und zusammen versäubern.





FRANÇAIS

NEDERLANDS

Le préparation du patron

En cas de différence entre les mesures personnelles et celles de notre table... observer les instructions pour la modification des patrons multi tailles sur la planche du patron... Reportez toutes les retouches sur la planche avant de couper les pièces individuelles...

Coupe

Vous trouverez les plans de coupe dans la planche à patrons ou dans une feuille séparée... Les pièces tracées avec une ligne de contour dissonne trivue dans le plan de coupe doivent être posées tête-bêche avec la face imprimée vers le tissu...

Le marquage du tissu

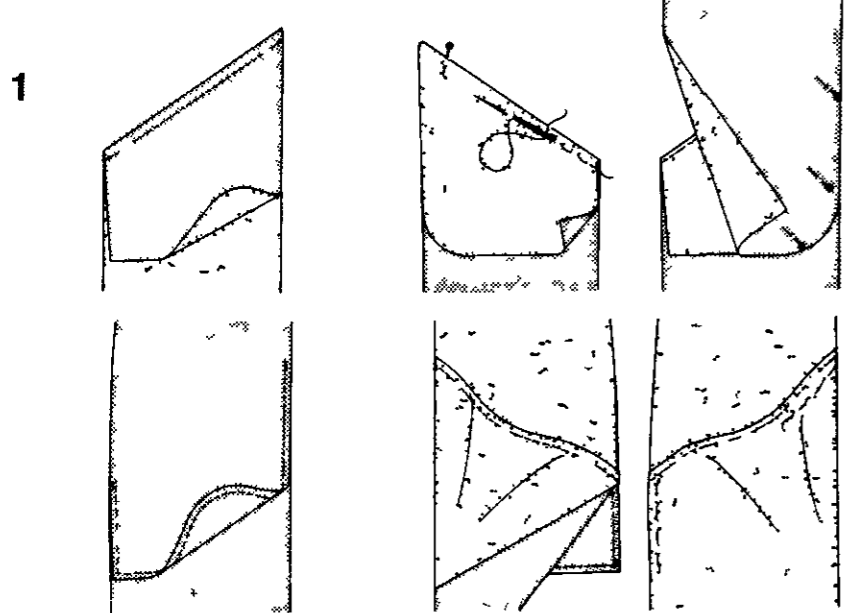
Une fois terminée la coupe reportez toutes les lignes et repères sur le tissu à l'aide d'un papier carbon NEUE MODE... Prévoyez des ourlets et coutures 2-5 cm pour les ourlets 2 cm pour les coutures d'épaule...

Conseils pratiques

Pour l'essayage du modèle bâti ensemble les pièces en respectant l'ordre des opérations indiqué ci-dessous... Renforcer les bords des coutures par quelques points avant et arrière... Réviser le droit du fil!

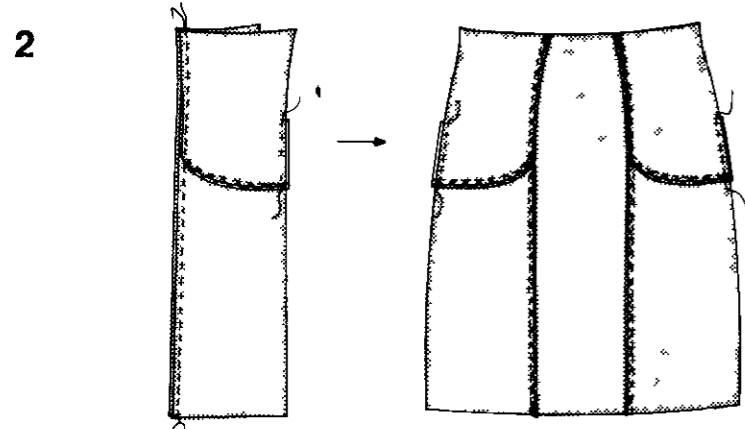
Jupe Mod I

1 Poches a) Epinglez les fonds de poche endroit contre endroit sur les parties latérales inférieures... b) Epinglez les fonds de poche (apposées) selon repères à l'endroit sur les parties latérales supérieures...



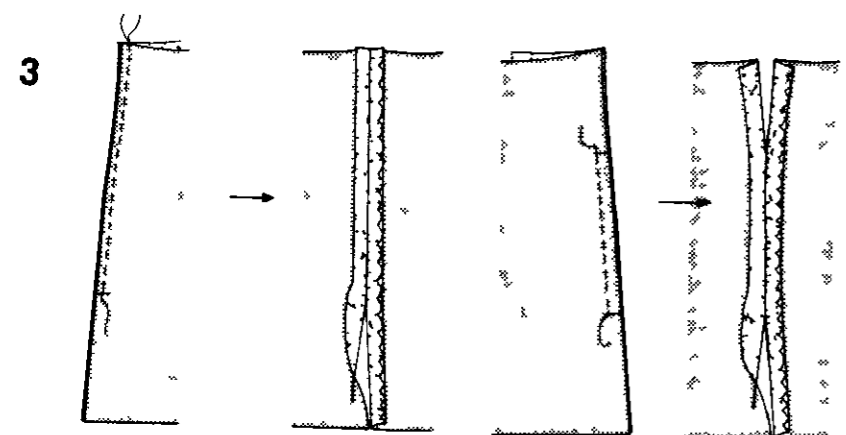
2 Coutures de séparation

a) Poser les panneaux latéraux avant de la jupe endroit contre endroit... b) Poser les panneaux latéraux arrière de la jupe endroit contre endroit sur le panneau central arrière...



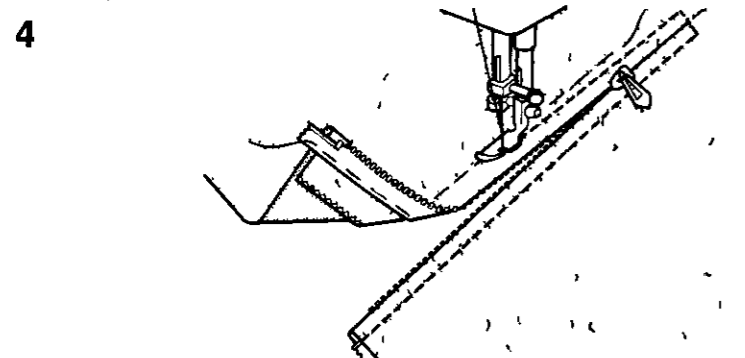
3 Coutures latérales

a) Poser les panneaux avant et arrière endroit contre endroit... b) Séparer les surpluses de coutures en repassant... c) Piquer la couture latérale gauche entre les repères de la fermeture et de la fente...



4 Fermeture à glissière

a) Monter la fermeture par un bâti en veillant à ce que la glissière soit cachée sous les deux bords de l'ouverture... b) Coudre la fermeture à fins points de main...



Het voorbereiden van het papieren knippatroon

Bij maatwijken tegenover onze maattabel de handleiding voor het veranderen van de meer maten patronen op het knippatroon raadplegen... Voor het uitknippen eventuele correcties op het knippatroon overbrengen...

Het knippen van de stof

U vindt de kniplijnen op het rasterblad of als extra bijlage... Bij stoffen met ruiten strepen randen vleug en dessins in een richting verhoogt het stofverbruik... Voor het uitknippen eventuele correcties op het knippatroon overbrengen...

Bij dubbel gevouwen stof ligt de goede stofkant binnen... Bij open liggende stof alle patroondelen op de linker stofkant leggen... Als twee patroonnummers in een patroon deel staan moeten deze delen het laatst uit open stof geknipt worden...

Op de draadrichting letten... De volgende naden en zomen aantekeningen: Zomen 2-5 cm; schouders: taille- en zijranden 2 cm; alle andere naden 1 cm.

Het merken van de patroondelen

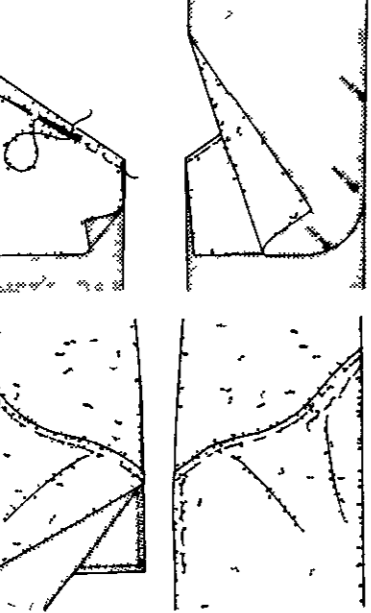
Na het knippen alle naadlijnen en aanzetstekens met NEUE MODE kopieerpapier op de stof overbrengen... Voorn en achterzijden met ryggraden naar de goede kant overbrengen.

Naai-aanwijzingen

Voor het passen het model in elkaar rijgen op de volgorde van de werkhandleidingen letten... Alle naadeinden door voor en achteruitstikken vast zetten... Het afgewerkte model goed persen.

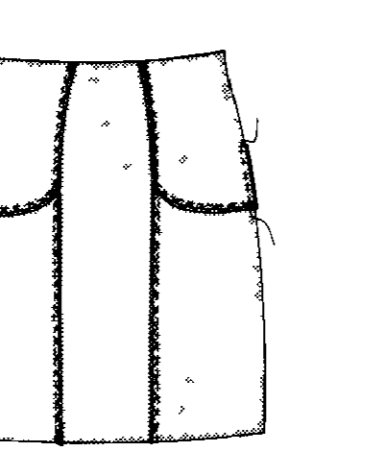
Rok Naaien, afb I

1 Zakken a) Binnenzak met goede kant op goede kant de onderste zijden van voorpand spelen en de zak openingen op elkaar stikken... b) Zakopening (aangeschoven) volg tekens aan de goede kant op bovenste zijden voorpand spelen... c) Zakopening (aangeschoven) volg tekens aan de goede kant op de zijken vast stikken.



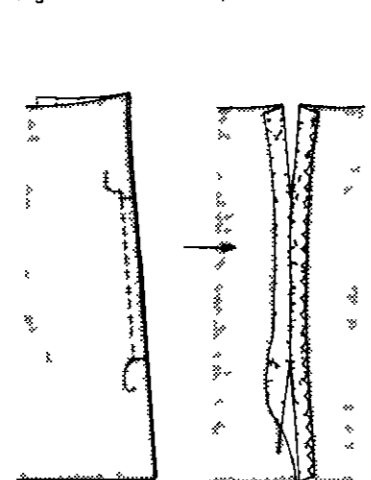
2 Deelnaden

a) De zij voorbanen rok met goede kant op goede kant op de midden voorbanen rok leggen... b) De zij achterbanen rok met goede kant op goede kant op middenachterbanen rok leggen... Naadtoegaven naar middenachter personen af werken en de naden afstikken.



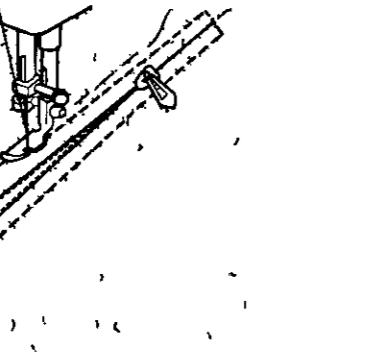
3 Zijnaden

a) Voor en achterbaan rok met goede kant op goede kant leggen... b) Naadtoegaven uit elkaar strijken split-naadtoegaven naar binnen ompersen en af werken... c) Linker zijnaad tussen teken van sluiting en split stukken Naadtoegaven uit elkaar strijken split-naadtoegaven naar binnen ompersen en af werken.



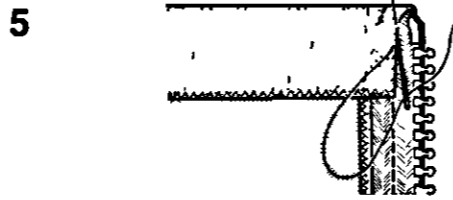
4 Treksluiting

a) De treksluiting zo innigen dat de tandjes aan beide kanten bedekt zijn... Trekksluiting instikken of met de hand innaaien.



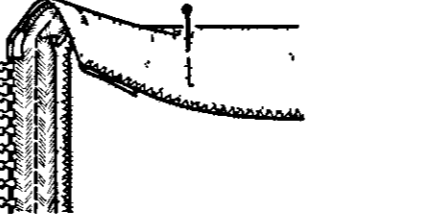
5. Bord supérieur de la jupe

a) Surfiler les surpluses de coutures les faufiler vers l'intérieur à la fermeture à glissière les replier et piquer.



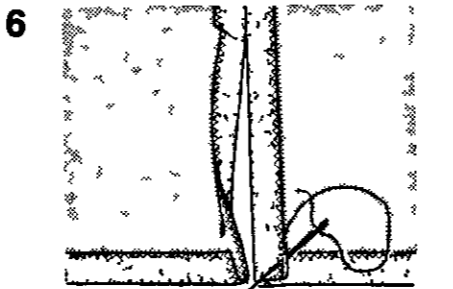
5 Bovenkant van rok

a) Naadtoegaven afwerken naar binnen omrijgen aan de treksluiting inslaan en vaststikken.



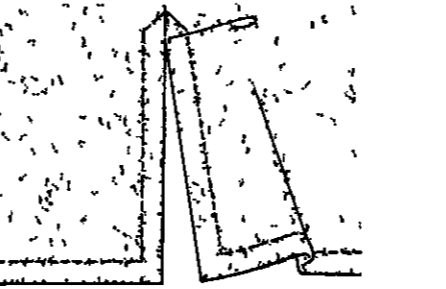
6 Ourlet

a) Déterminer la longueur de la jupe... b) Bâter l'ourlet surfiler et coudre... coudre les surpluses de coutures des fentes contre l'ourlet.



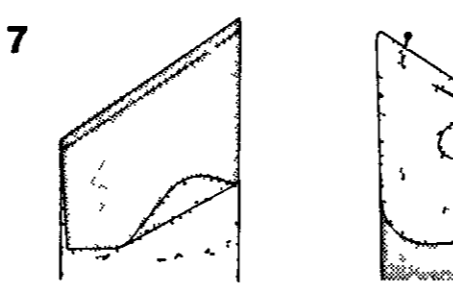
6 Zoom

a) Roklengte afmeten... b) Zoomtoegaven naar binnen omrijgen afwerken en aannaaien... c) Split naadtoegaven aan de zoom te genaaien.



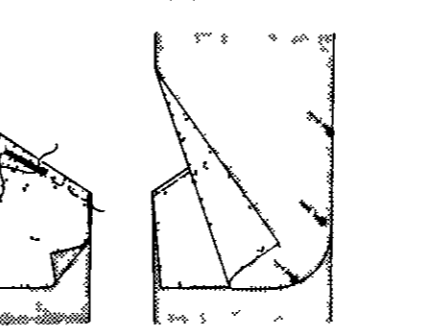
Mod II

7 Poches a) Epinglez les fonds de poche endroit contre endroit sur les parties latérales inférieures du devant... b) Epinglez les fonds de poche (apposées) selon repères à l'endroit sur les parties latérales supérieures du devant... c) Coudre un bouton comme illustré pour la taille 38.

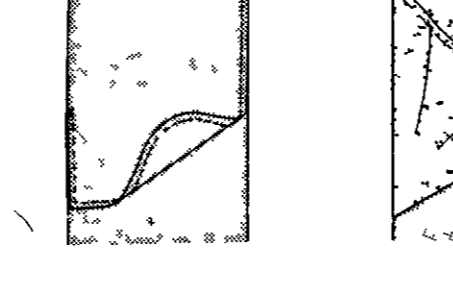


Naaien, afb II

7 Zakken a) Binnenzak met goede kant op goede kant op onderste zijden van voorbanden spelen en de zak openingen op elkaar stikken... b) Zakopening (aangeschoven) volg tekens aan de goede kant op bovenste zijden voorpand spelen... c) Zakopening (aangeschoven) volg tekens aan de goede kant op de zijken vaststikken.



8



8



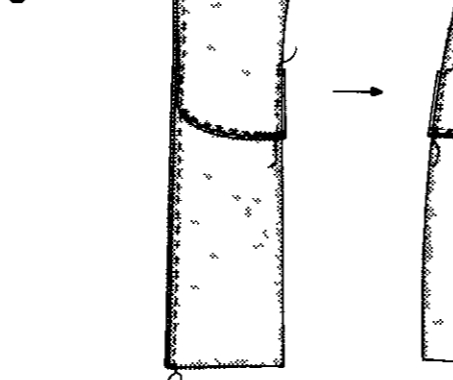
8. Coutures de séparation

a) Poser les panneaux latéraux avant de la jupe endroit contre endroit sur le panneau central (intercaller les poches) et piquer ensemble... b) Poser les panneaux latéraux de la jupe endroit contre endroit sur le panneau central arrière... c) Séparer les surpluses de coutures en repassant.

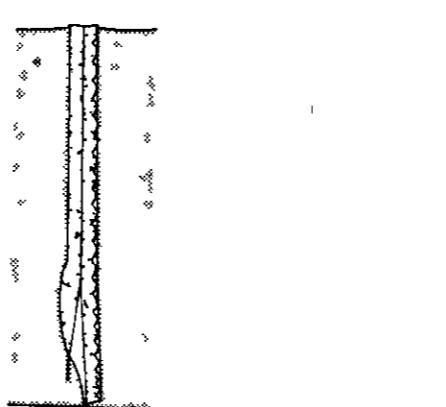
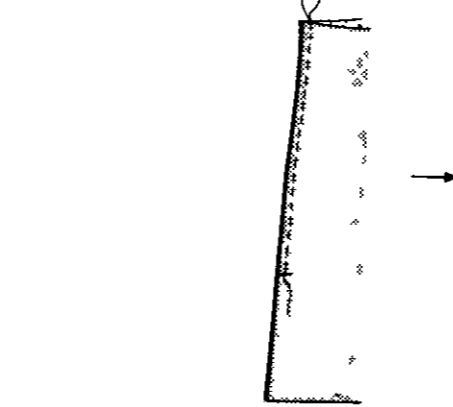
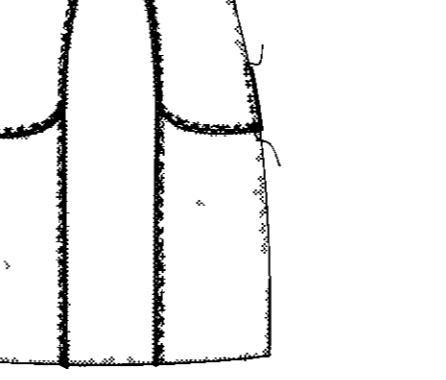
8 Deelnaden

a) Zij voorbanen rok met goede kant op goede kant op de midden voorbanen rok leggen... b) De zij achterbanen rok met goede kant op goede kant op de middenachterbanen rok leggen.

8



8

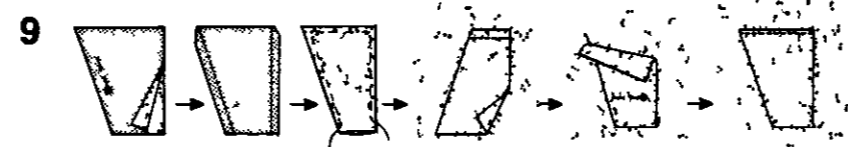


9 Passants de la ceinture

a) Epinglez les passants dans la pliure endroit contre endroit... b) Retourner les passants vers l'endroit faufiler les bords et surpiquer les bords longitudinaux... c) Epinglez les passants selon illustration à l'endroit sur la jupe piquer replier vers le haut et piquer au bord supérieur de la jupe.

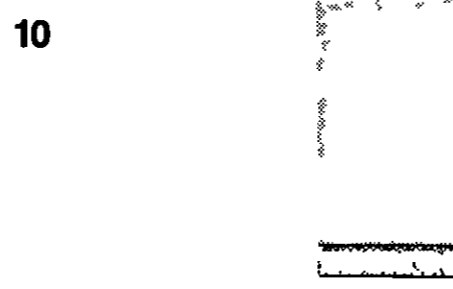
Rok volg afb I punt 3 4 + 5 verder afwerken

9 Ceintuurlussen a) Ceintuurlussen in vouw met goede kant op goede kant spelen... b) Lussen naar de goede kant omkeren... c) Lussen volg afb aan de goede kant op de rok spelen vaststikken omhoog slaan en aan de bovenkant van rok vaststikken.



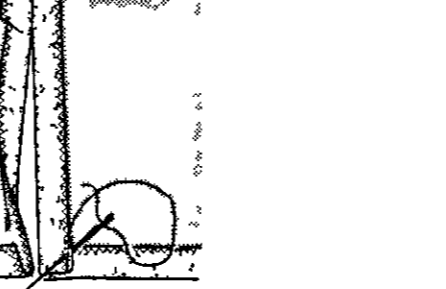
10 Ourlet

a) Déterminer la longueur de la jupe... b) Bâter l'ourlet surfiler et coudre... coudre les surpluses de coutures des fentes contre l'ourlet.



10 Zoom

a) Roklengte afmeten... b) Zoomtoegaven naar binnen omrijgen afwerken en aannaaien... c) Split naadtoegaven aan de zoom te genaaien.

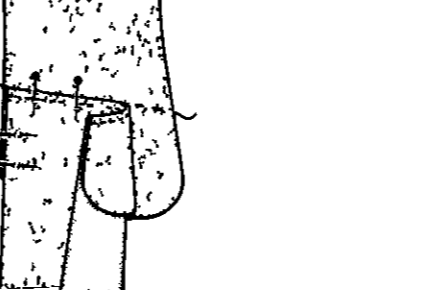
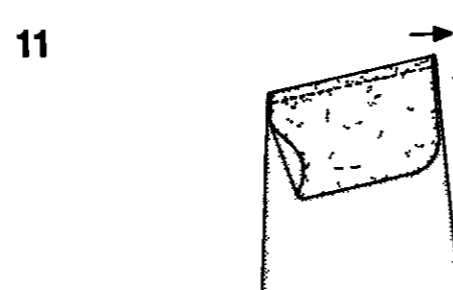


Mod II

11 Poches a) Epinglez les fonds de poche endroit contre endroit sur les parties latérales inférieures du devant... b) Epinglez les fonds de poche (apposées) selon repères à l'endroit sur les parties latérales supérieures du devant... c) Coudre un bouton comme illustré pour la taille 38.

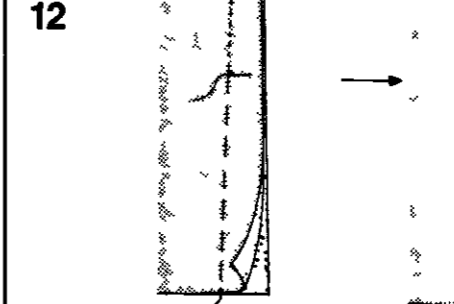
Naaien, afb III

11 Zakken a) Binnenzak met goede kant op goede kant op onderste zijden voorpand spelen en de zak openingen op elkaar stikken... b) Zakopening (aangeschoven) volg tekens aan de goede kant op de bovenste zijden voorpand spelen... c) Zakopening (aangeschoven) volg tekens aan de goede kant op de zijken vaststikken.



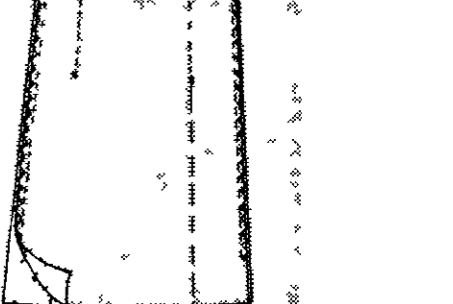
12 Coutures de séparation

a) Poser les panneaux latéraux avant de la jupe endroit contre endroit sur le panneau central... b) Plooner les surpluses de coutures vers le milieu surfiler et surpiquer les coutures.



12 Deelnaden

a) Zij voorbanen rok met goede kant op goede kant op de midden voorbanen rok leggen... b) De zij achterbanen rok met goede kant op goede kant op de midden achterbanen rok leggen.



Continuer à bâter la jupe selon Mod I points 3 4 et 5

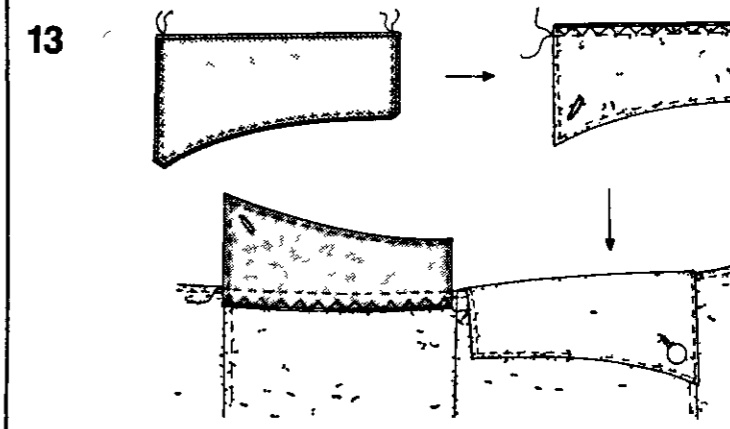
Rok volg afb I punt 3 4 + 5 verder afwerken

13 Passants de la ceinture

a) Epinglez chaque fois le tissu et la doublure endroit contre endroit et piquer les bords extérieurs... c) Epinglez les passants selon repères à l'endroit au bord supérieur de la jupe.

13 Ceintuurlussen

a) Elk een stoflaag voering en bovenstof met goede kant op goede kant spelen... c) Ceintuurlussen volg tekens aan de goede kant aan de bovenkant van rok spelen en vaststikken.

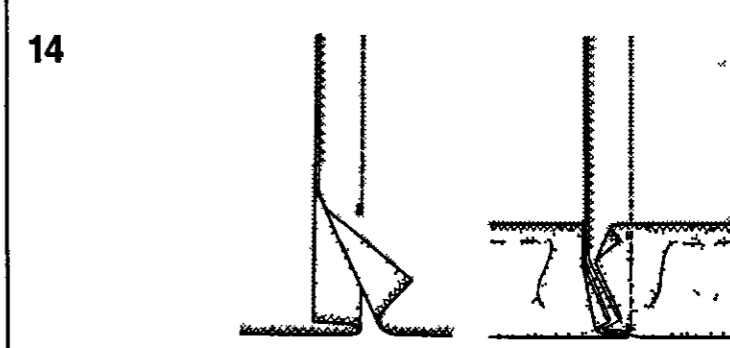


14 Ourlet

a) Déterminer la longueur de la jupe... b) Bâter l'ourlet surfiler et coudre... c) A la couture des plis piquer l'ourlet replier l'un contre l'autre les surpluses de coutures coupés en biseau et surfiler ensemble.

14 Zoom

a) Roklengte afmeten... b) Zoomtoegaven naar binnen omrijgen... c) Aan de ploonaad de zoom aanstikken.



14



Größe	36-42	44-48	36-48	36-42	44-48	Maß
US Size	12-16	16-22	12-22	12-16	18-22	Taille
Stoffbreite - Largeur de tissu - Stoffbreite - Ancho de la tela - Fabric width						140 cm
90 cm						115 cm
Stoffverbrauch (Meter) - Métrage (Mètre) - Stoffverbrauch (Metre) - Tela necesaria (Metro) - Fabric consumption (Metre)						
I+B	1 90	1 95	1 65	1 45	1 50	I+B
III	1 95	1 95	1 65	1 55	1 55	III
Rocklänge - Longueur de jupe - Rocklänge - Largo de la falda - Skirt length						Abb II III 72 cm

Größe	Taille	Maat	Talla	European Size
34	36	38	40	42
44	46	48	50	52
54				
Corresponding Size (US/Aust.)				
II	10	12	14	16
18	20	22	24	26
28				
cm	82	84	88	92
100	104	110	116	122
128				
cm	62	64	68	72
80	86	92	98	104
110				
cm	88	90	94	98
102	106	110	114	120
126				

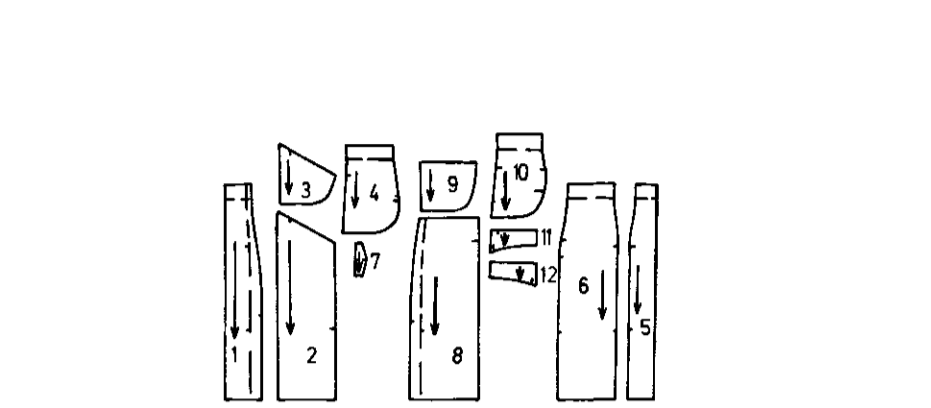
Bei Strich- und Musterungen in einer Richtung erhöhter Stoffverbrauch!
Stoff Tip: Wolstoffe Leinen Jeans
 Zutaten Nähgarn 1 Reißverschluss 20 cm Abb II 2 Knöpfe Abb III 4 Knöpfe Futterrest für Gurtschlaufen

Prévoir un métrage plus important pour tous les tissus qui ont un sens, un poil ou un dessin allant dans une seule direction
 Tissu conseillé laine coton lino
 mercerie Fil à coudre 1 fermette à glissière de 20 cm Mod. II 2 boutons Mod III 4 boutons Un reste de doublure pour les passants de la ceinture

Bij vleug en desaln in een richting verhoogt het stofverbruik!
 Stofftip Wollen stoffen Leinen jeans
 Fournituren Naagaren 1 trekkluiting 20 cm Afb II 2 knopen Afb III 4 knopen Voeringrest voor ceintuurlussen

La cantidad de tela se aumentará con telas que tienen pile, o sea un pelo o estampado mirando hacia un lado
 Recomendación de género Tejidos de lana Lino Tela vaquera
 Se precisan Hilo de coser 1 Cremallera 20 cm Mod II 2 Botones Mod III 4 Botones Resto de forro para presillas

Allow for extra material when using fabrics with one-way patterns, nap or cut pile!
 Suggested fabrics Wool cloths linen jeans
 Materials Sewing thread 1 zipper 20 cm long mod II 2 buttons mod III 4 buttons Lining remnant for belt loops



Ein "Selbstgeschneidertes" ist gefuttert erst richtig perfekt.
Neva viscon Der luftig-leichte Futterstoff mit zeitlich unbegrenzter Garantie. verschleißt nicht hautsympatrisch nichtklebend

Bei Schnittmustern kein Umtausch! - L'échange des patrons n'est pas possible! - Krippatronen worden niet geruild!
 (No se cambian los patrones! - Patterns are not exchanged!)



DEUTSCH

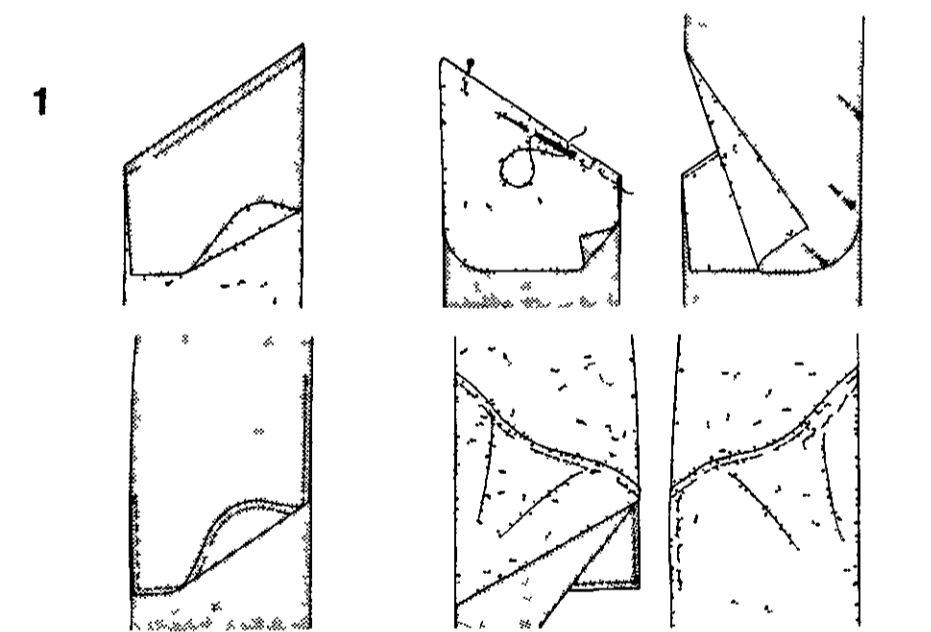
Vorbereitung des Schnittes
 Bei Stoffauflagen im Bruch liegt die rechte Stoffseite innen. Bei offenen Stoffauflagen alle Schnittteile auf die linke Stoffseite legen. Schnittteile die über den Stoffbruch hinausgehen zuletzt in offener Stofflage zuschneiden. Wenn 2 Schnittteilnummern in einem Schnittteil stehen müssen diese Teile zuletzt bei offener Stoffauflage zugeschnitten werden.
Beachten Sie den Fadenlauf!
 Folgende Naht und Saumzugaben anschneiden. Saum 2,5 cm Schulter Taillen und Seitennaht 2 cm alle anderen Nähte 1 cm.

Markieren der Schnittteile
 Nach dem Zuschneiden alle Nahtlinien und Ansatz zeichnen mit NEUE MODE Kopierpapier auf den Stoff übertragen. Bruch- und Stepplinien mit Heftfaden nach rechts übertragen.

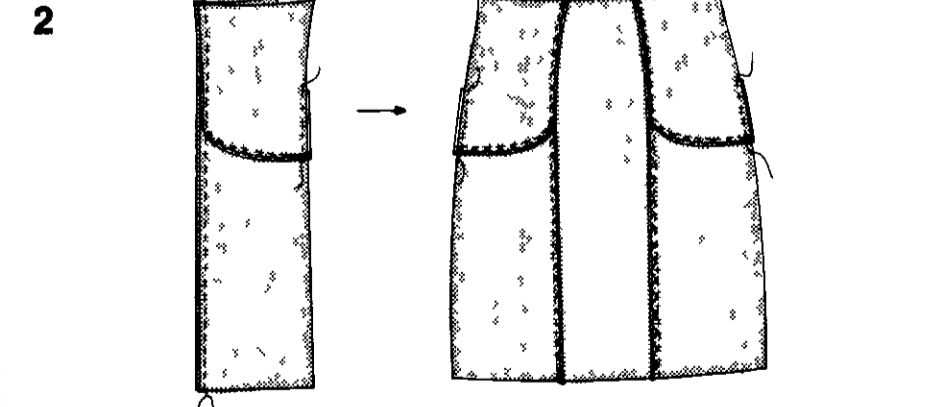
Nahhinweise
 Modell zur Anprobe zusammenheften. Reihenfolge der Arbeitsgänge beachten. Modell anprobieren. Längen Taschenlagen und Knopflöcher überprüfen. Evtl. Änderungen vornehmen. Alle Nahtenden durch Vor- und Rückstiche sichern. Nahtzugaben und offene Kanten versäubern. Das fertige Modell gut bügeln.

Rock Nahen, Abb I

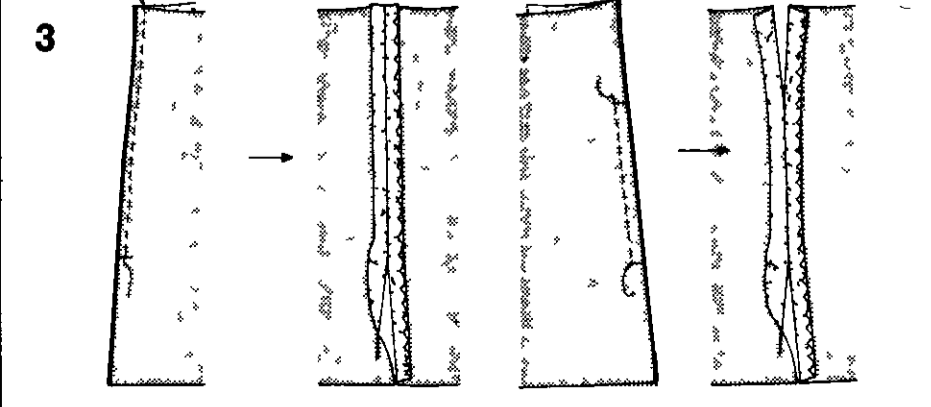
1 Taschen
 a) Taschenbeutel rechts auf rechts auf die unteren vorderen Seitenteile stecken und die Tascheneingriffe aufeinandersteppen. Taschenbeutel nach innen wenden. Kanten heften, bügeln und die Tascheneingriffe absteppen.
 b) Tascheneingriffe (angeschoben) zeichengemäß von rechts auf die oberen vorderen Seitenteile stecken. Taschenbeutel schließen. Taschenbeutel an den seitlichen Kanten feststeppen.



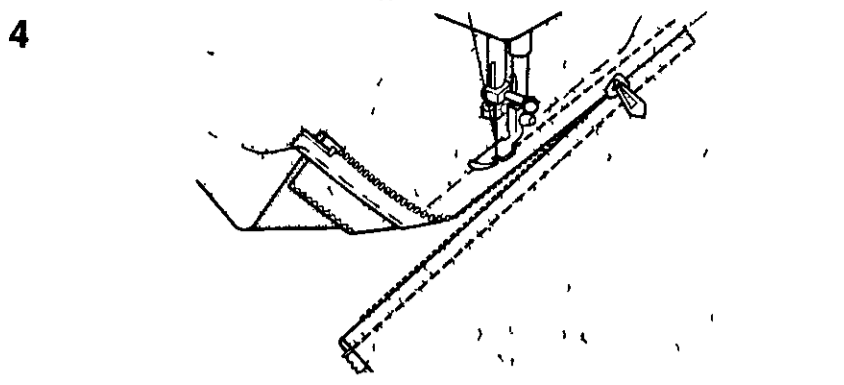
2 Teilungsnahte
 a) Die seitlichen vorderen Rockbahnen rechts auf rechts auf die mittlere vordere Rockbahn legen (Taschen zwischenfassen) und zusammensteppen. Nahtzugaben zur vorderen Mitte bügeln, versäubern. Nahte absteppen.
 b) Die seitlichen rückwärtigen Rockbahnen rechts auf rechts auf die mittlere rückwärtige Rockbahn legen und zusammensteppen. Nahtzugaben zur rückwärtigen Mitte bügeln, versäubern und die Nahte absteppen.



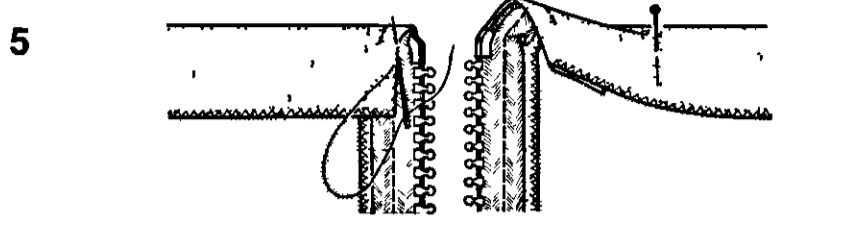
3 Seitennahte
 a) Vordere und rückwärtige Rockbahn rechts auf rechts legen. Rechte Seitennaht steppen, unten den Schlitz offenlassen.
 b) Nahtzugaben auseinanderbügeln. Schlitznahtzugaben nach innen umbügeln und versäubern.
 c) Linke Seitennaht zwischen Verschluss- und Schlitzzeilen steppen. Nahtzugaben auseinanderbügeln. Schlitznahtzugaben nach innen umbügeln und versäubern.



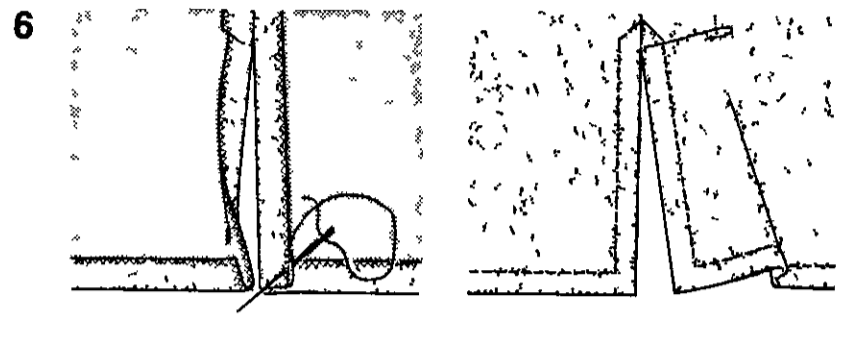
4 Reißverschluss
 a) Den Reißverschluss so einheften, daß die Zähne beidseitig verdeckt sind. Von rechts den Reißverschluss einsteppen oder mit der Hand einheften.



5 Obere Rockkante
 a) Nahtzugaben versäubern, nach innen umheften am Reißverschluss einschlagen und feststeppen.

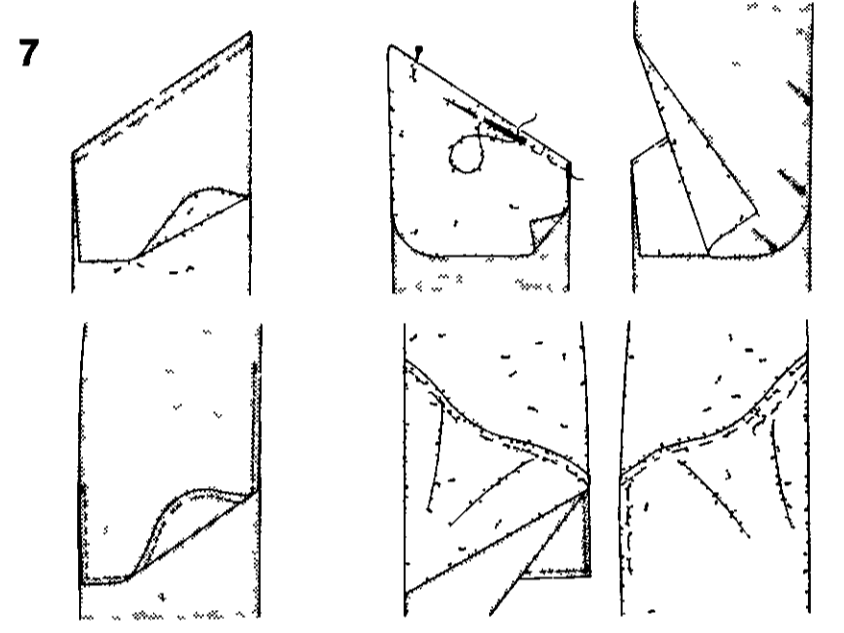


6 Saum
 a) Rocklänge bestimmen.
 b) Saumzugaben nach innen umheften, versäubern und annähen. Schlitznahtzugaben am Saum gegen nähen. Saum und Schlitz absteppen.

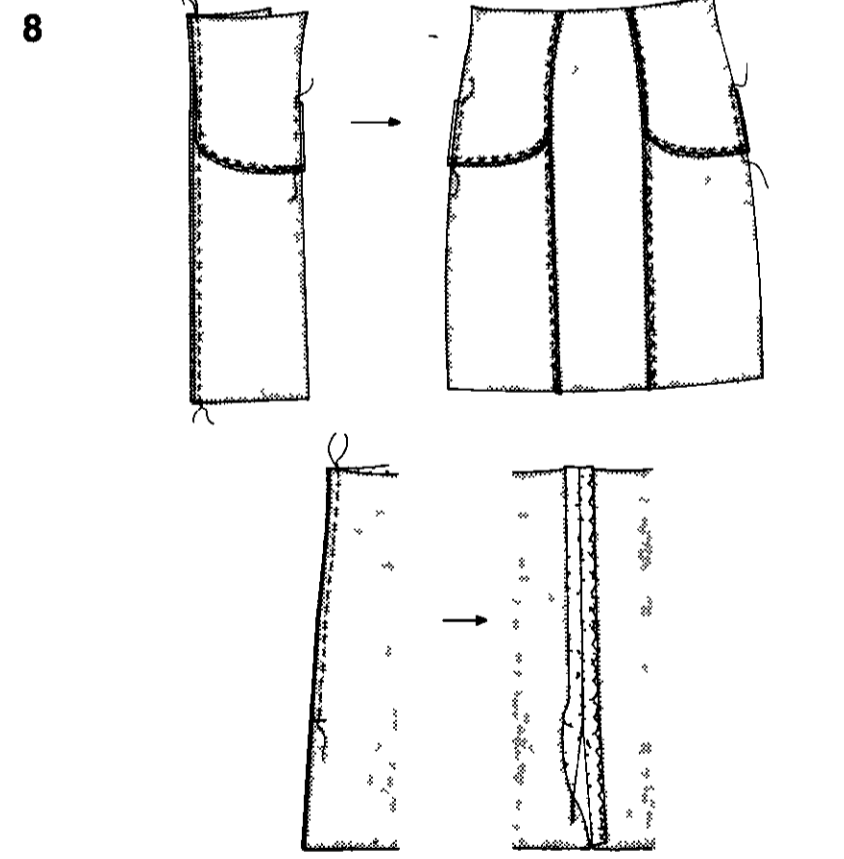


Nahen, Abb II

7 Taschen
 a) Taschenbeutel rechts auf rechts auf die unteren vorderen Seitenteile stecken und die Tascheneingriffe aufeinandersteppen. Taschenbeutel nach innen wenden. Kanten heften, bügeln und die Tascheneingriffe absteppen.
 b) Tascheneingriffe (angeschoben) zeichengemäß von rechts auf die oberen vorderen Seitenteile stecken. Taschenbeutel schließen. Tascheneingriff offen lassen. Taschenbeutel an den seitlichen Kanten feststeppen.
 c) Knopf wie für die Gr. 38 angezeichnet (andere Größen selbst ausmessen) auf die Tascheneingriffe nähen.

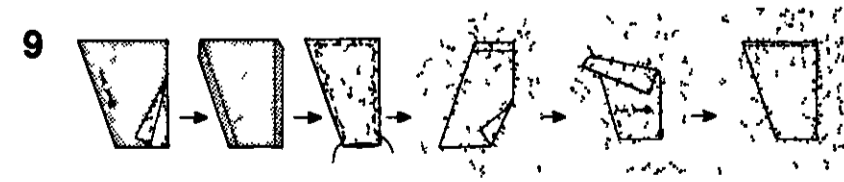


8 Teilungsnahte
 a) Die seitlich vorderen Rockbahnen rechts auf rechts auf die mittlere vordere Rockbahn legen (Taschen zwischenfassen) und zusammensteppen. Nahtzugaben zur vorderen Mitte bügeln, versäubern. Nahte absteppen.
 b) Die seitlichen rückwärtigen Rockbahnen rechts auf rechts auf die mittlere rückwärtige Rockbahn legen. Nahte steppen, unten die Schlitzzeilen offen lassen. Nahtzugaben auseinanderbügeln. Schlitznahtzugaben nach innen umbügeln und versäubern.

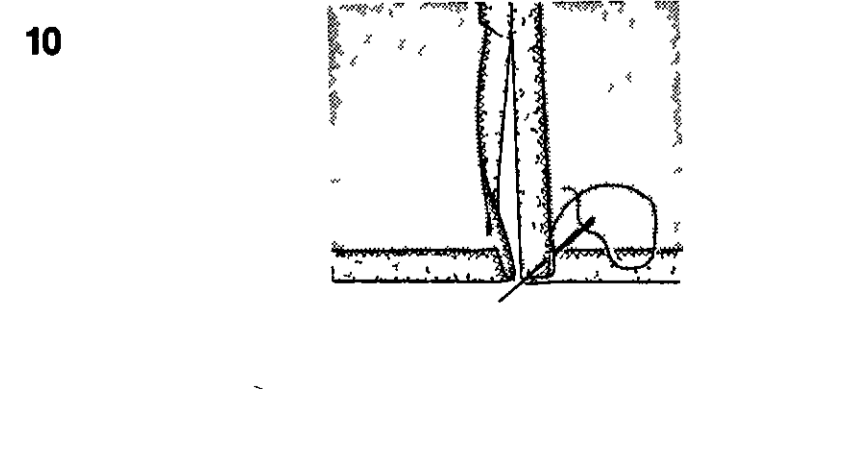


Rock nach Abb I Punkt 3 4 + 5 weiterverarbeiten

9 Gurtschlaufen
 a) Gurtschlaufen im Umbruch rechts auf rechts stecken. Längskanten aufeinandersteppen.
 b) Schlaufen nach rechts umdrehen. Kanten heften und die Längskanten absteppen.
 c) Schlaufen nach Abb von rechts auf den Rock stecken. feststeppen, hochschlagen und an der oberen Rockkante feststeppen.

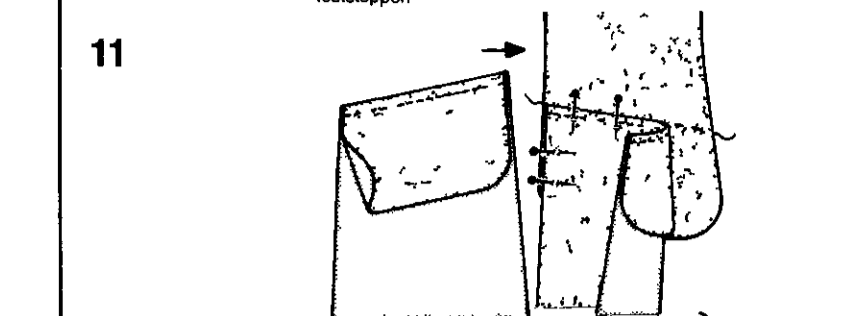


10 Saum
 a) Rocklänge bestimmen.
 b) Saumzugaben nach innen umheften, versäubern und annähen. Schlitznahtzugaben am Saum gegen nähen.

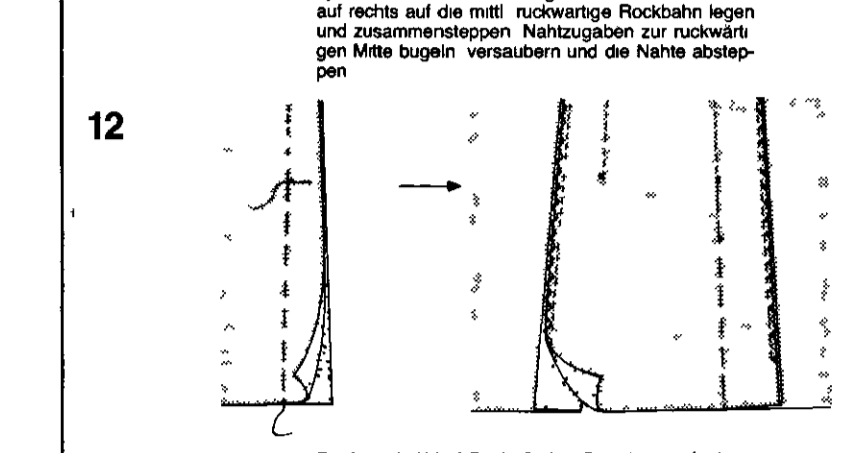


Nahen, Abb III

11 Taschen
 a) Taschenbeutel rechts auf rechts auf die unteren vorderen Seitenteile stecken und die Tascheneingriffe aufeinandersteppen. Taschenbeutel nach innen wenden. Kanten heften, bügeln und die Tascheneingriffe absteppen.
 b) Tascheneingriffe (angeschoben) zeichengemäß von rechts auf die oberen vorderen Seitenteile stecken. Taschenbeutel schließen. Tascheneingriffe offener lassen. Taschenbeutel an den seitlichen Kanten feststeppen.

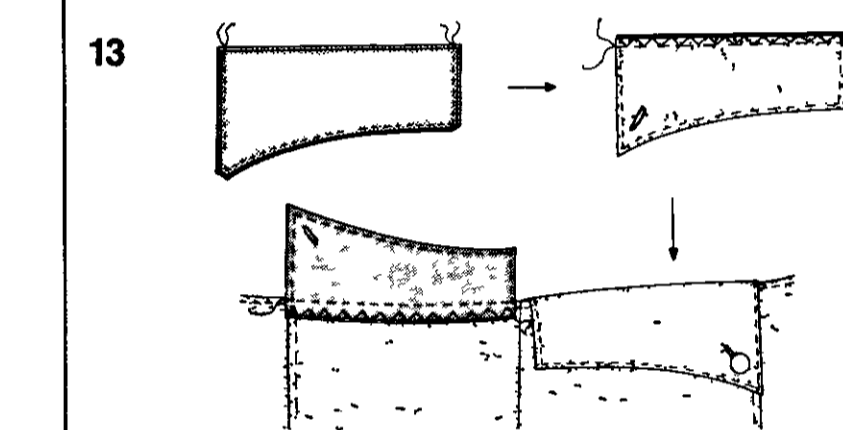


12 Teilungsnahte
 a) Die seitlich vorderen Rockbahnen rechts auf rechts auf die mittlere vordere Rockbahn legen (Taschen zwischenfassen) oberhalb des Faltenzeichens zu heften.
 b) Falten zur Seite gerichtet bügeln. Faltenlinien bis zur Saumlinie zusammensteppen und versäubern. Nahte oberhalb der Falten absteppen. Heftfäden entfernen.
 c) Die seitlichen rückwärtigen Rockbahnen rechts auf rechts auf die mittlere rückwärtige Rockbahn legen und zusammensteppen. Nahtzugaben zur rückwärtigen Mitte bügeln, versäubern und die Nahte absteppen.



Rock nach Abb I Punkt 3 4 + 5 weiterverarbeiten

13 Gurtschlaufen
 a) Je eine Stofflage Futter und Oberstoff rechts auf rechts stecken und die Außenkanten aufeinandersteppen. obere Kante offenlassen. Nahtzugaben schmal abschneiden.
 b) Gurtschlaufen nach rechts wenden. Kanten heften, bügeln, absteppen. die offenen Kanten aufeinandersteppen und versäubern. Knopflöcher wie im Schnitt eingezeichnet einarbeiten.
 c) Gurtschlaufen nach Zeichen von rechts an die obere Rockkante stecken und feststeppen. Schlaufen auf den Rock legen. Knopf dem Knopfloch entsprechend annähen. Schlaufen anknöpfen. Schlaufe zusätzlich am Reißverschluss und an der rechten Seitennaht mit Handstichen annähen.



14 Saum
 a) Rocklänge bestimmen.
 b) Saumzugaben nach innen umheften, dabei beachten daß der Faltenuntertritt nicht sichtbar ist. Kanten versäubern und annähen.
 c) An der Faltennaht den Saum ansteppen. Nahtzugaben abgeschragt gegeneinander einschlagen und zusammen versäubern.

