

Einlage ist als Graufäche im Zuschneideplan eingezeichnet.
Schnitteile mit durchbrochener Linie mit beschrifteter Seite nach unten liegend auflegen.
Alle Schnitteile grundsätzlich auf die linke Stoffseite legen.

Sur le plan de coupe, l'entourage est indiqué par un fond gris.
Les patrons qui ont une ligne discontinue se posent tête-bêche avec la face imprimée vers le tissu.
Poser toujours toutes les pièces du patron sur l'envers du tissu.

Tussenvoering is als grijs vlak in het knipplan ingetekend.
Patroondelen met onderbroken lijn met de bedrukte kant naar beneden opleggen.
Alle patroondelen principieel op de linker stofkant leggen.

En las guías de corte, la entretela se indica con un fondo gris.
Patrones con línea de trazos se colocan en sentido inverso, la cara marcada hacia abajo.
Por lo general, los patrones se colocan sobre el revés del tejido!

The interfacing is outlined in grey on the cutting layout.
Pattern pieces with broken lines are placed printed side down on the fabric.
Always lay out all pattern pieces on the wrong side of the fabric!

US Size	Größe Taille	Stoffbreite · Largeur de tissu · Stoffbreedte · Ancho de la tela · Fabric width (Metre)					
		115 cm			140 cm		
Austr. Size	Talla Size	A, B	C 1	C 2	A, B	C 1	C 2
10	36	3,00	2,65	0,80	2,55	2,25	0,80
12	38	3,00	2,65	0,80	2,55	2,25	0,80
14	40	3,00	2,65	0,80	2,55	2,25	0,80
16	42	3,25	2,95	0,80	2,70	2,30	0,80
18	44	3,30	3,00	0,85	2,75	2,45	0,85
20	46	3,35	3,00	0,85	2,75	2,45	0,85

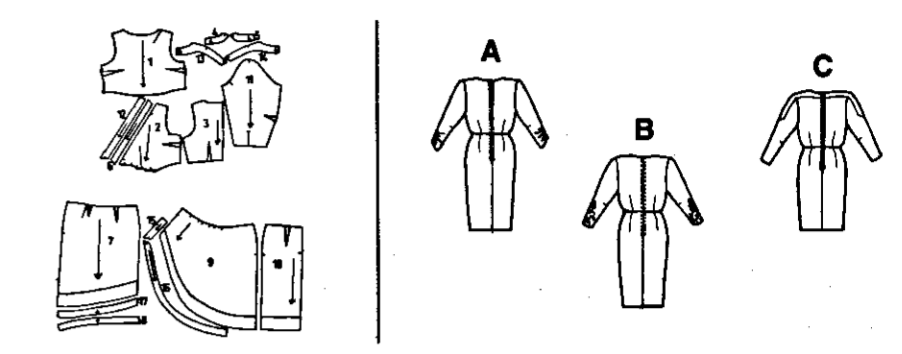
Bei Strich und Musterungen in einer Richtung erhöhter Stoffverbrauch! Stoff-Tip: Baumwolle, Wolle, leichte Stoffe. Zutaten: Nähgarn, dünne Schulterpolster, 1 Reißverschluss 55 cm lang, 30 cm Vlieseline H 200. Mod. B: 2 Motive für die Ärmel.

Prévoir un métrage plus important pour tous les tissus qui ont un sens, un poil ou un dessin allant dans une seule direction. Tissu conseillé: Coton, laine, des tissus légers. Mercerie: Fil à coudre, de fines épaulettes, 1 fermeture à glissière 55 cm long. 30 cm Vlieseline H 200. Mod. B: 2 motifs pour la manche.

Bij vleug en dessins in een richting verhoogt het stofverbruik! Stoff-tip: Katoen, wol, lichte stoffen. Fournituren: Naaigaren, dunne schoudervullingen, 1 treksluiting 55 cm lang, 30 cm Vlieseline H 200. Model B: 2 motieven voor de mouwen.

La cantidad de la tela se aumentará con telas que tienen pie, o sea, un pelo o es estampado mirando hacia un lado. Recomendamos: Algodón, lana, género ligero. Se precisan: Hilo de coser, hombros pequeños, 1 cremallera de 55 cm, 30 cm de Vlieseline G-12. Model B: 2 aplicaciones para las mangas.

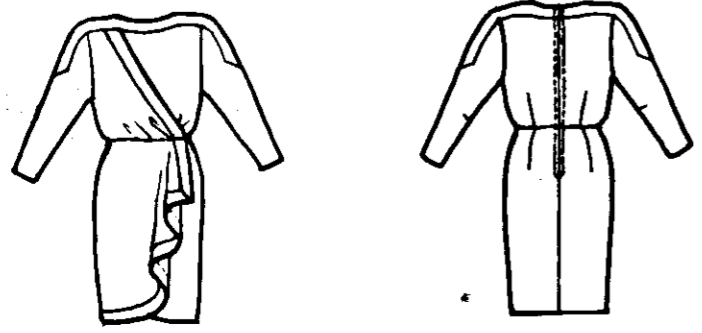
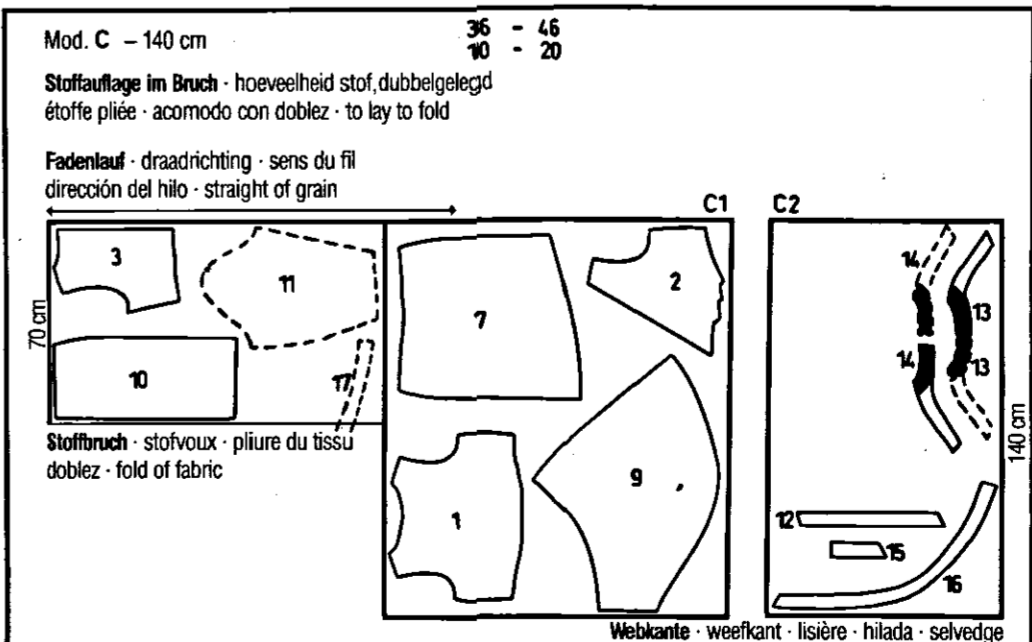
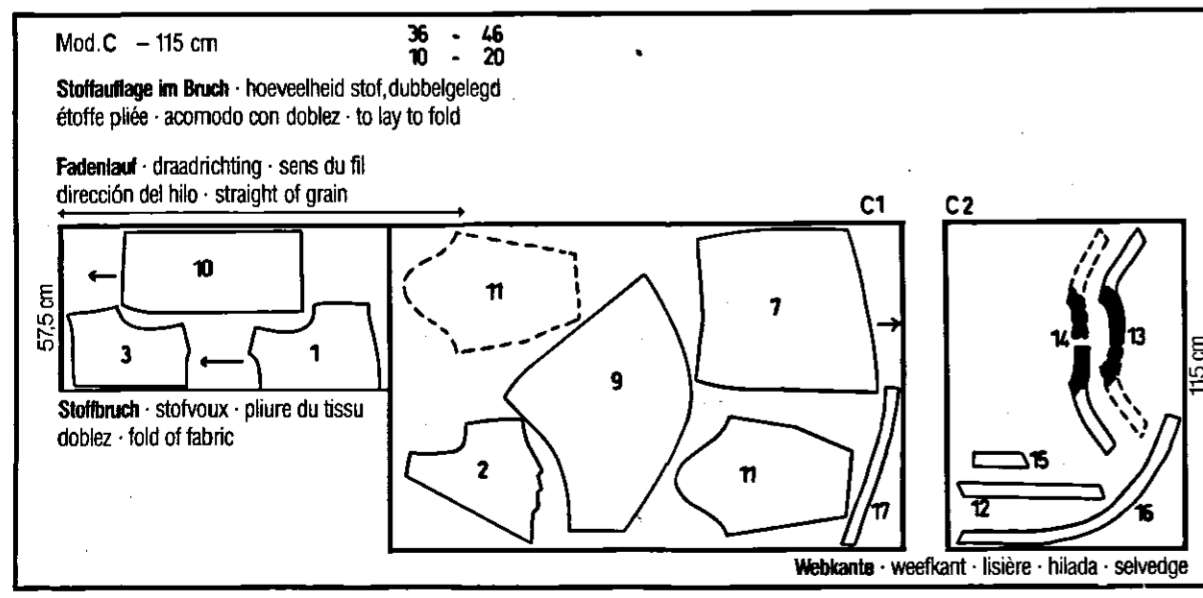
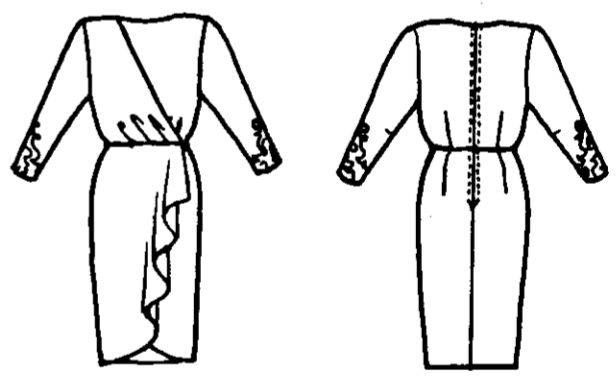
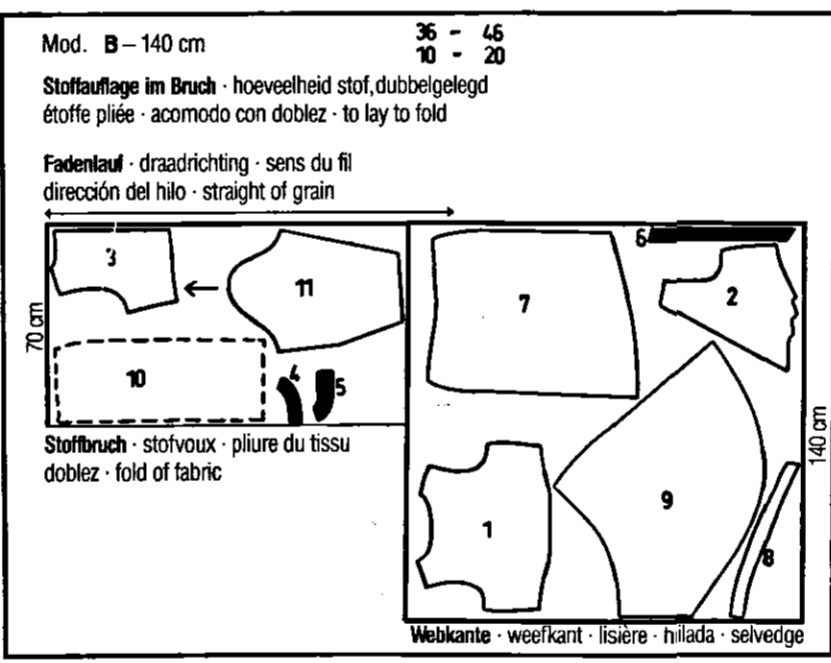
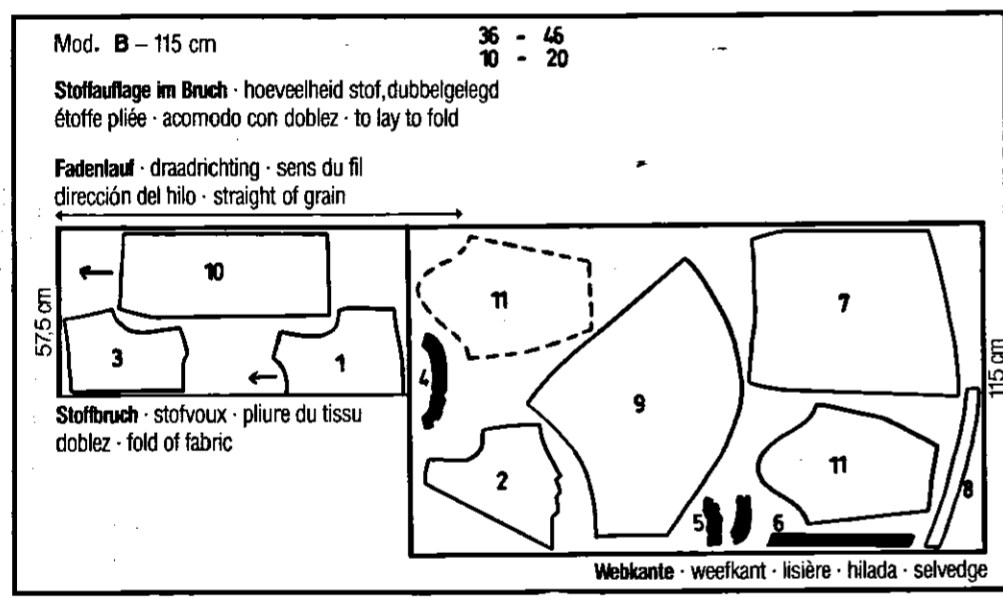
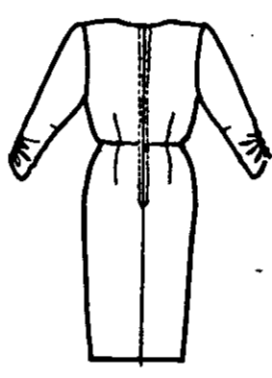
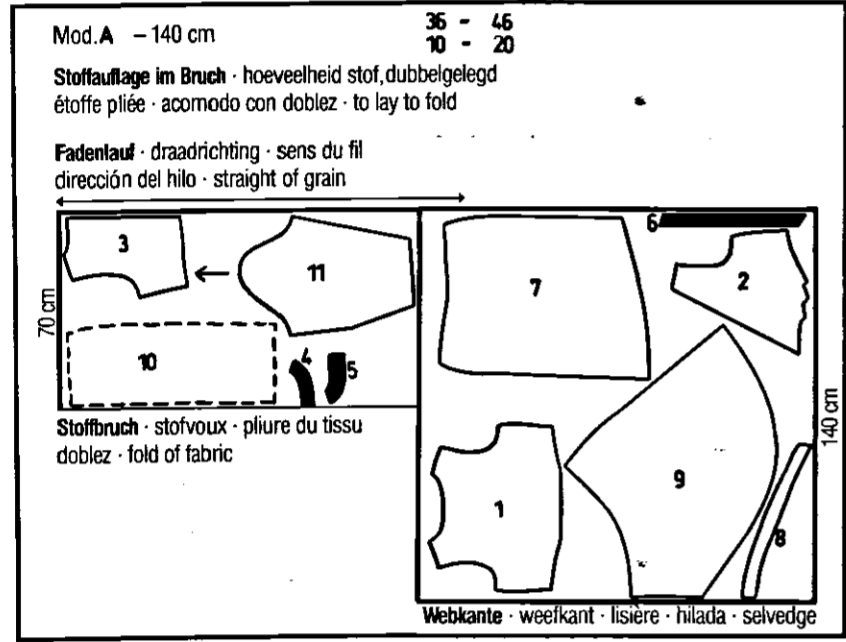
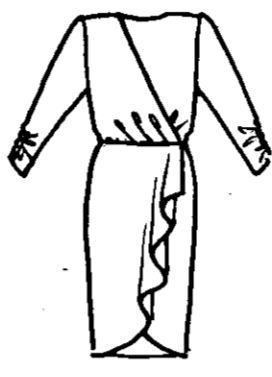
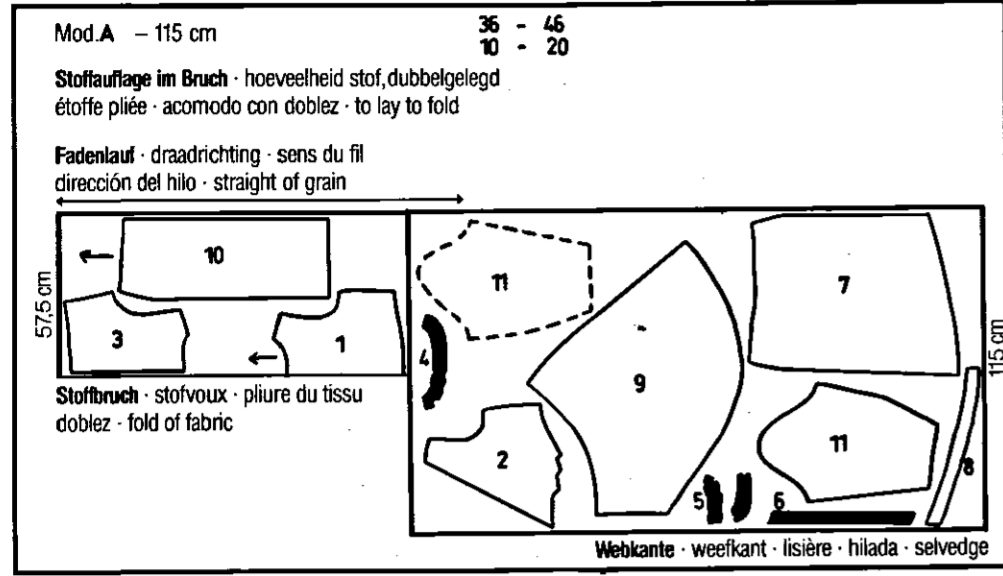
Allow for extra material when using fabrics with one-way patterns, nap or cut pile! Fabric Suggestions: Cotton, wool, lightweight fabrics. Notions: Sewing thread, thin shoulder pads, 1 zipper 55 cm long, 30 cm vilene 300. Mod. B: 2 appliqués for sleeves.



Bei Schnittmustern kein Umtausch! - L'échange des patrons n'est pas possible! - Knippatronen worden niet geruild!
(No se cambian los patrones! - Patterns are not exchanged!)

Ein "Selbstgeschneidertes" ist gefüttert erst richtig perfekt.
Neva visconi Der luftig-leichte Fatterstoff mit zeitlich unbegrenzter Garantie.
verschleißt nicht · hautsympathisch · nichtklebend

Printed by Modeverlag Arnold GmbH · West-Germany · 6000 Frankfurt/Main · Postbox 110121



Vorbereitung des Schnittes

Bei Maßabweichungen gegenüber unserer Maßtabelle die Anleitung zum Abändern der Mehrgrößenschnitte auf dem Schnittbogen beachten.
NEUE MODE Schnitte enthalten der Mode und Bequemlichkeit entsprechende Weitenzugaben gegenüber den Körpermaßen!

Vor dem Ausschneiden evtl. Korrekturen auf den Schnittbogen übertragen. Alle für die verschiedenen Modell-Varianten benötigten Schnittteile weisen für jede Größe eine besondere Konturlinie auf. Schneiden Sie entlang ihrer Größenlinie die Schnittteile aus, die Sie benötigen.

Zuschneiden des Stoffes

Sie finden die Zuschneidepläne auf diesem Bogen oder als extra Beilage. Die Schnittteile laut Zuschneideplan so sparsam wie möglich einlegen. Bei Stoffen mit Karo, Streifen, Bordüren, Strich und Mustern in einer Richtung erhöht sich der Stoffverbrauch.

Schnittteile, die auf dem Zuschneideplan eine unterbrochene Konturlinie aufweisen, mit der beschrifteten Seite nach unten auf den Stoff legen. Die Graufäden im Zuschneideplan gibt an, welche Teile mit Einlage verstärkt werden.

Bei Stoffauflagen im Bruch liegt die rechte Stoffseite innen. Bei offenen Stoffauflagen alle Schnittteile auf die linke Stoffseite legen. Schnittteile, die über den Stoffbruch hinausgehen, zuletzt in offener Stofflage zuschneiden. Wenn 2 Schnittteilnummern in einem Schnittteil stehen, müssen diese Teile zuletzt bei offener Stoffauflage zugeschnitten werden.

Beachten Sie den Fadenlauf.

Folgende Naht- und Saumzugaben anschneiden: An allen Nähten 1,5 cm. Bei weiten Säumen eine Zugabe von 2 cm, sowie bei engen Säumen eine Zugabe von 4 cm.

Markieren der Schnittteile

Nach dem Zuschneiden alle Nahtlinien und Ansatzzeichen mit NEUE MODE Kopierpapier auf den Stoff übertragen. Bruch- und Stepplinien mit Heftfäden nach rechts übertragen.

Verarbeitung

Nähinweise

Modell zur Anprobe zusammenheften. Modell anprobieren, Länge, Taschenlagen und Knopflöcher überprüfen, evtl. Änderungen vornehmen.

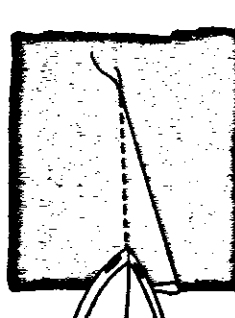
Zum Zusammennähen (Steppen) liegen die rechten Stoffseiten grundsätzlich innen. Evtl. Abweichungen werden im jeweiligen Arbeitsgang angegeben. Bei schwierigen Arbeitsgängen empfiehlt es sich, die Teile vor dem Steppen zusammenzuheften. Alle Nahtenden durch Vor- und Rückstiche sichern.

Nähte und offene Kanten bei nicht gefütterten Teilen versäubern. Achten Sie darauf, daß beim Arbeiten gleiche Paßzeichen aufeinander-treffen. Das fertige Modell gut bügeln.

Mod. A B

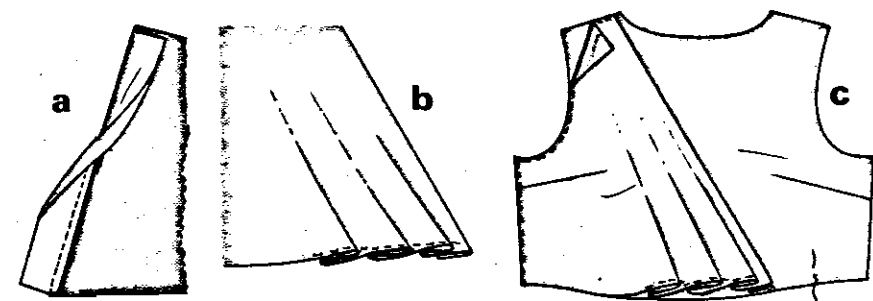
1. Abnäher (Mod. A, B)

Bei Gr. 44 und 46 die Brustabnäher steppen. Die Rückenabnäher und die Rockabnäher steppen. Brustabnäher nach oben, Rücken- und Rockabnäher zur Mitte bügeln.



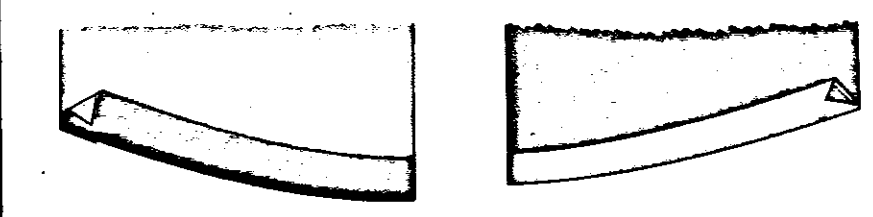
2. Garnitur/Oberteil (Mod. A, B)

a) Den Beleg an das Garniturteil steppen. Nach links wenden, Kante bügeln. Beleg annähen.
b) Die Falten an der Taillenkante nach Zeichen X auf O einlegen und feststeppen.
c) Garniturteil von rechts auf das Vorderrock stecken, Taillen- und seitl. Kanten aufeinandersteppen.



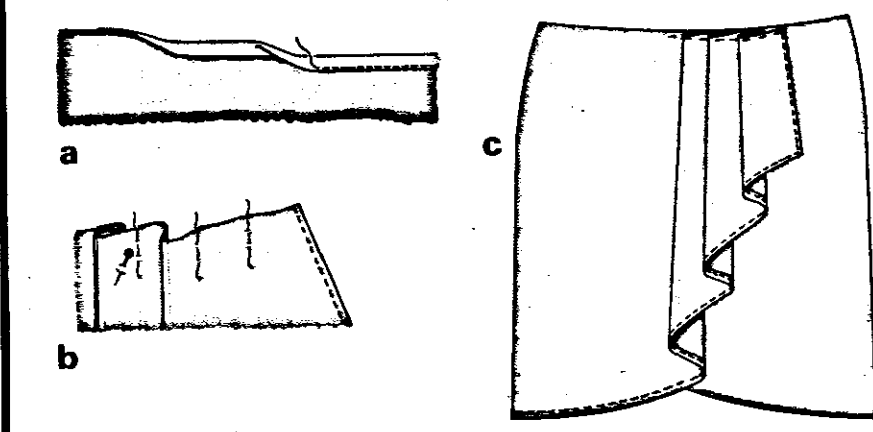
3. Saumbeleg/Rock (Mod. A, B)

Den Saumbeleg an die untere Rockkante steppen, Beleg nach links wenden, Kante bügeln.



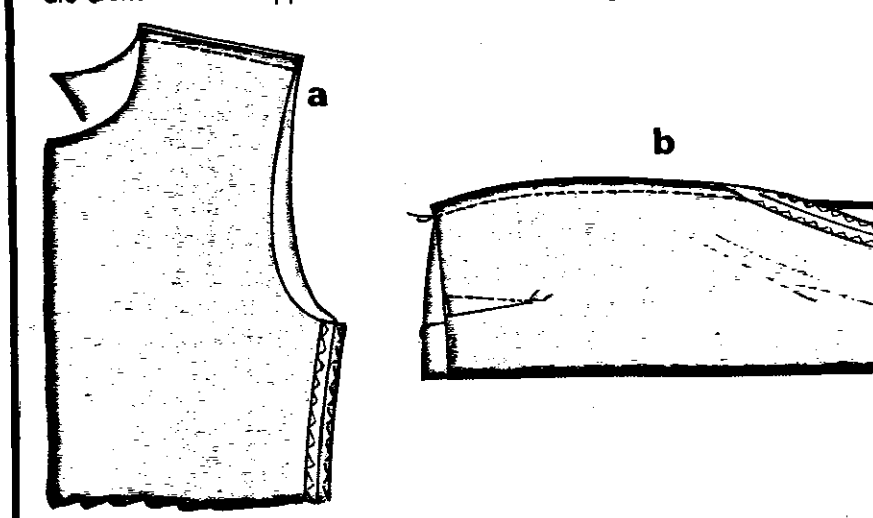
4. Garnitur/Rock (Mod. A, B)

a) Saumkanten nach links umbügeln, einschlagen und feststeppen oder von Hand annähen.
b) Falten an der Taillenkante nach Zeichen X auf O einlegen und feststeppen.
c) Garniturteil von rechts auf den Vorderrock stecken, Taillen- und seitl. Kanten aufeinandersteppen.



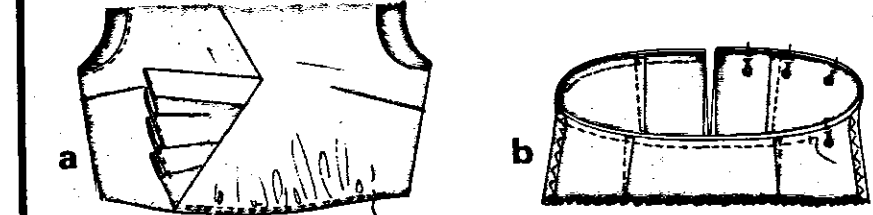
5. Nähte (Mod. A, B)

a) Im Oberteil die Schulter- und Seitennähte steppen. Nähte auseinanderbügeln.
b) Im Rock die hintere Mittelnäht unterhalb des Verschlusszeichens und die Seitennähte steppen. Nähte auseinanderbügeln.



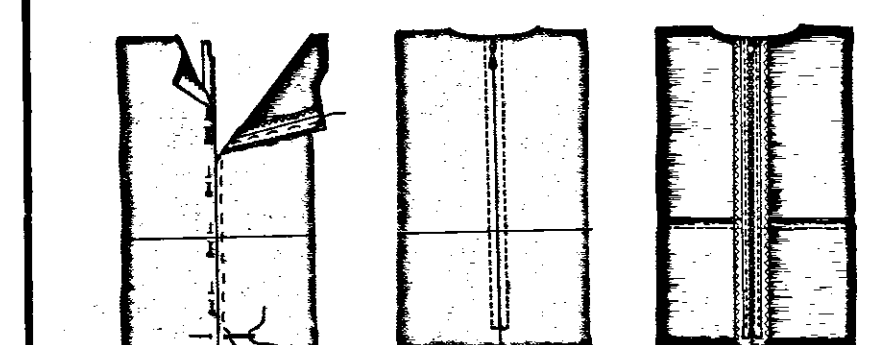
6. Taillennaht (Mod. A, B)

a) Entlang der Taillenkante das Oberteil 2mal mit großen Stichen steppen. Unterfäden auf die Taillenweite des Vorderrocks anziehen. Fadenenden verknoten. Kräuselweite gleichmäßig verteilen. Das Garniturteil über den Kräuseln an der Taille feststeppen.
b) Oberteil und Rock in der Taille zusammenstecken und steppen. Nähte bügeln.



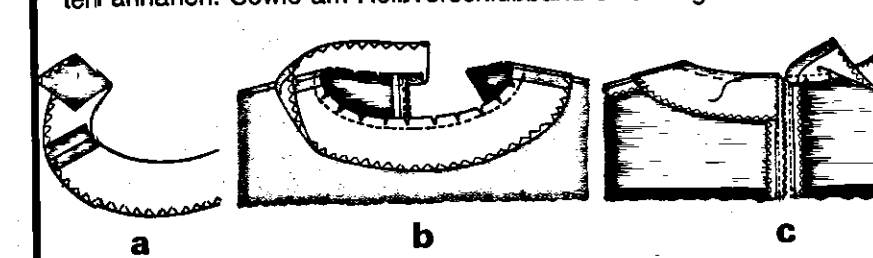
7. Reißverschluss (Mod. A, B)

Den Reißverschluss unterstecken und so einheften, daß die Zähnen beidseitig verdeckt sind. Den Reißverschluss von rechts beidseitig fußenbreit feststeppen.



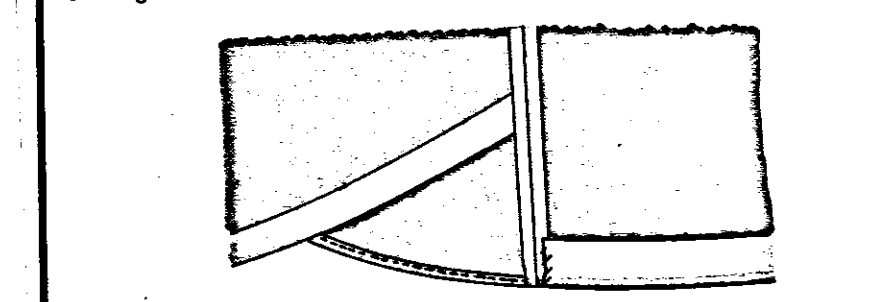
8. Halsausschnittbelege (Mod. A, B)

a) Die Schulternähte der Belege steppen. Nähte auseinanderbügeln.
b) Belege an die Ausschnittkanten steppen. Nähte zurückschneiden.
c) Beleg nach links wenden, Kanten bügeln. Belege an den Schulternähten annähen. Sowie am Reißverschlussband einschlagen und annähen.



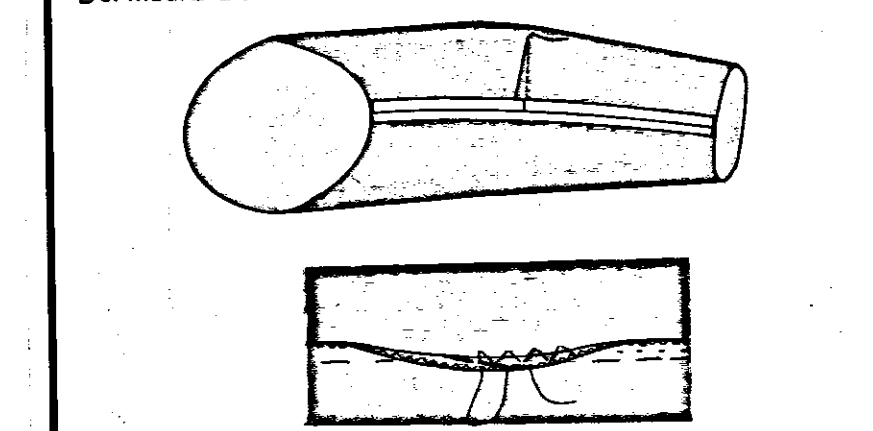
9. Saum (Mod. A, B)

Saumzugabe am Hinterrock sowie den vorderen Saumbeleg nach links umbügeln und annähen.



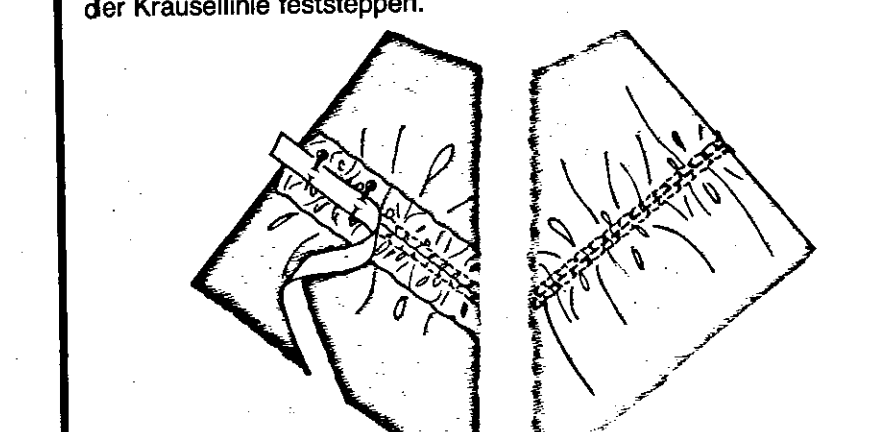
10. Ärmel (Mod. A, B)

Abnäher steppen und nach oben bügeln. Ärmelnähte steppen. Nähte auseinanderbügeln. Saumzugabe nach links umbügeln und annähen. Bei Mod. B die Motive auf die Ärmel nähen.



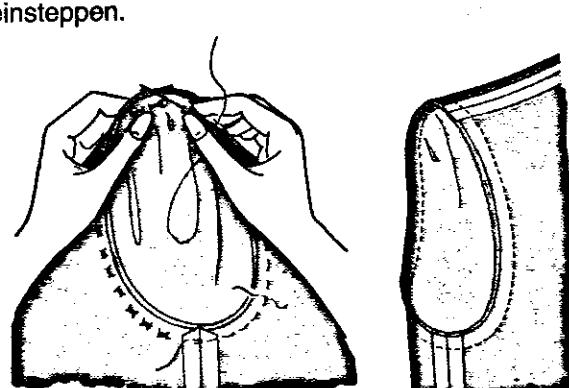
11. Ärmel einkräuseln (Mod. A)

Um die Markierungslinie 2mal mit großen Stichen steppen. Unterfäden auf 9 cm anziehen. Fadenenden verknoten. Kräuselweite gleichmäßig verteilen. Aus Stoffresten einen geraden Streifen zuschneiden und unter der Kräusellinie feststeppen.



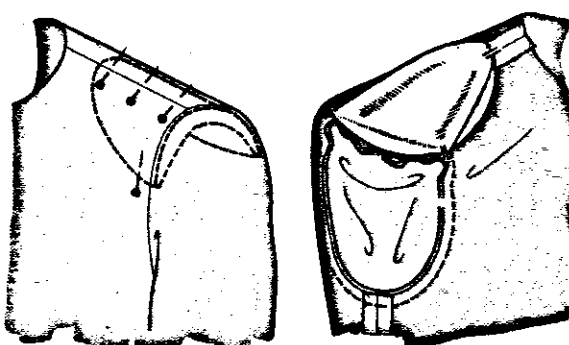
12. Ärmel einsetzen (Mod. A, B)

Ärmel nach Zeichen in den Armausschnitt stecken, dabei evtl. Mehrweite an den Schrägen beischieben sowie auf die Einsatzzeichen und die Beschriftung achten. Ärmel anprobieren und anschließend von der Ärmelseite einsteppen.



13. Schulterpolster (Mod. A, B)

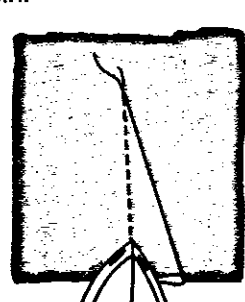
Schulterpolster unterstecken, den Sitz überprüfen. Schulterpolster an den Nähten locker annähen.



Mod. C

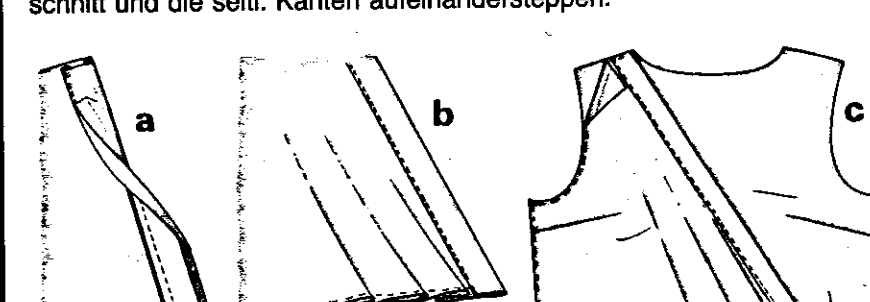
1. Abnäher

Bei Gr. 44 und 46 die Brustabnäher steppen, Rücken-, Rock- und Ärmelabnäher steppen. Brust- und Ärmelabnäher nach oben. Rock- und Rückenabnäher zur Mitte bügeln.



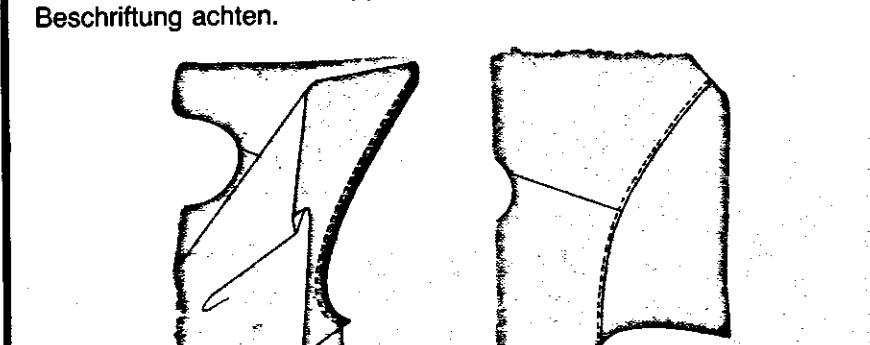
2. Blende/Garnitur

a) Die Blende rechts auf links an das Garniturteil steppen, nach rechts wenden, Kante bügeln. Blendenkante einschlagen und aufsteppen.
b) Die Falten an der Taillenkante nach Zeichen X auf O einlegen und feststeppen.
c) Garniturteil von rechts auf das Vorderteil stecken. Schulter-, Armausschnitt und die seitl. Kanten aufeinandersteppen.



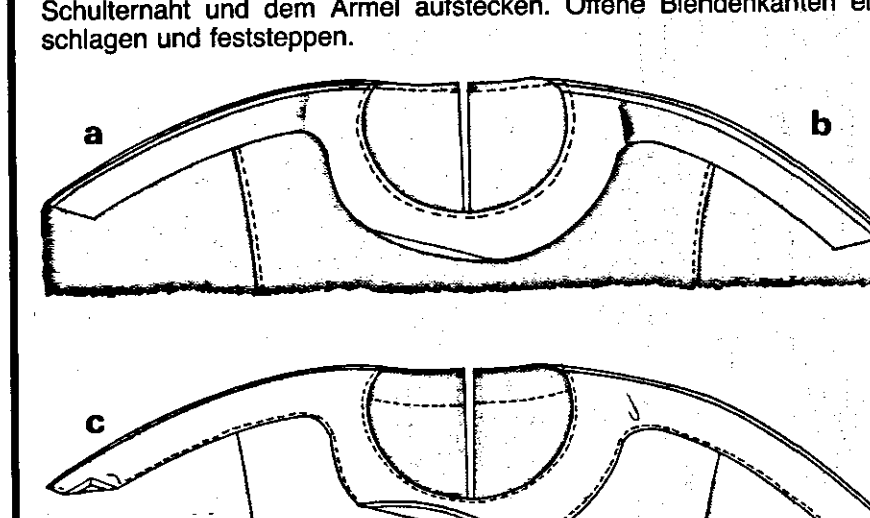
3. Oberteil/Nähte

Schulternähte steppen, Nähte auseinanderbügeln. Ärmel nach Zeichen an den Armausschnitt steppen, dabei auf die Einsatzzeichen und die Beschriftung achten.



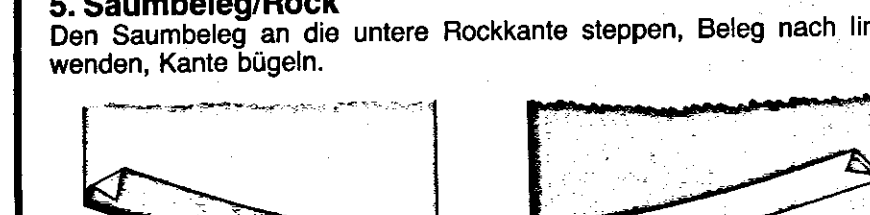
4. Oberteil/Blende

a) Schulternähte in den Ausschnittblenden steppen, Nähte auseinanderbügeln.
b) Die Ausschnittblenden rechts auf links an den Halsausschnitt steppen. Nähte schmal zurückschneiden.
c) Die Blenden nach rechts wenden, Kanten bügeln. Blenden über der Schulternäht und dem Ärmel aufstecken. Offene Blendenkanten einschlagen und feststeppen.



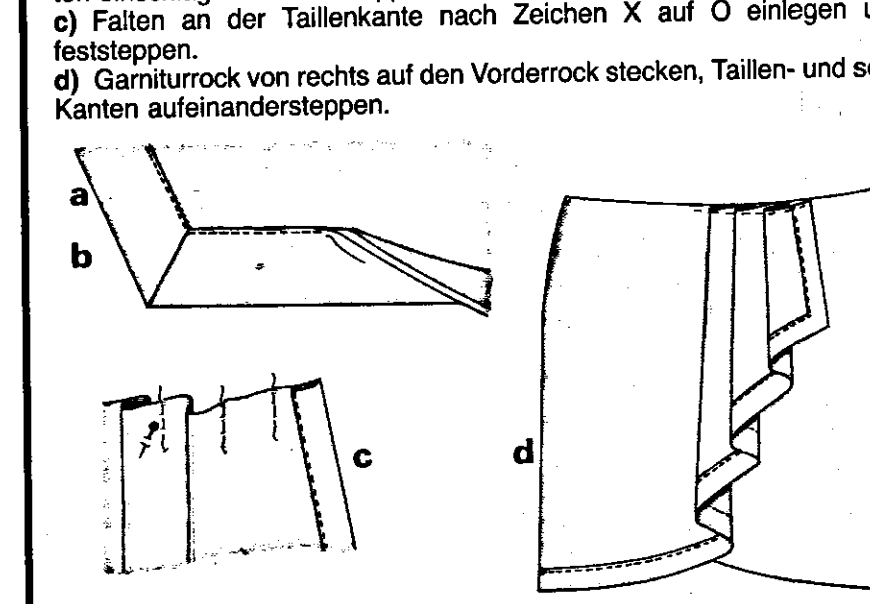
5. Saumbeleg/Rock

Den Saumbeleg an die untere Rockkante steppen, Beleg nach links wenden, Kante bügeln.



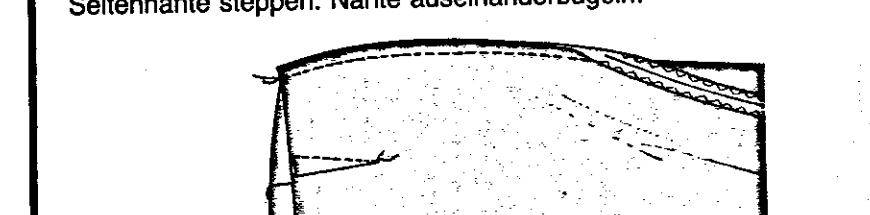
6. Blende/Rock

a) Rockblenden an der Ecke zusammensteppen, Naht bügeln. Blende rechts auf links an den Garniturteil steppen. Nähte schmal zurückschneiden.
b) Die Blende nach rechts wenden, Kanten bügeln. Offene Blendenkanten einschlagen und aufsteppen.
c) Falten an der Taillenkante nach Zeichen X auf O einlegen und feststeppen.
d) Garniturrock von rechts auf den Vorderrock stecken, Taillen- und seitl. Kanten aufeinandersteppen.



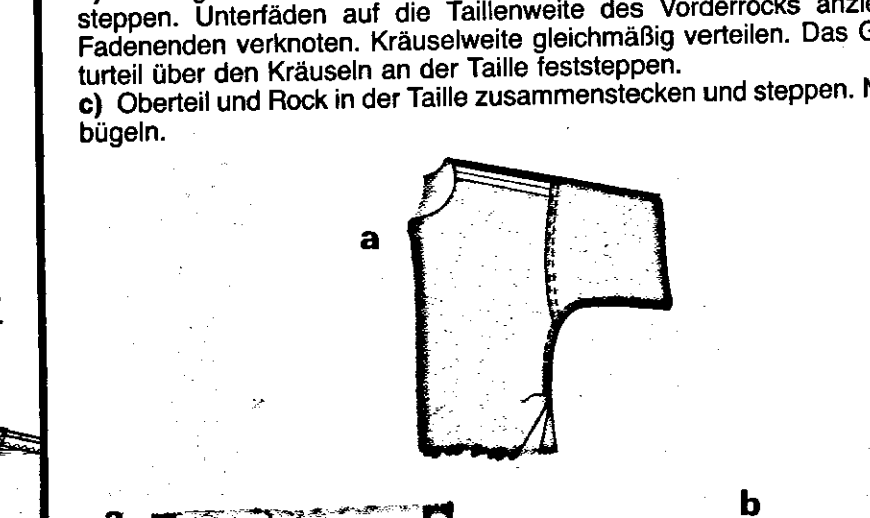
7. Rock/Nähte

Die hintere Mittelnäht unterhalb des Verschlusszeichens steppen. Die Seitennähte steppen. Nähte auseinanderbügeln.



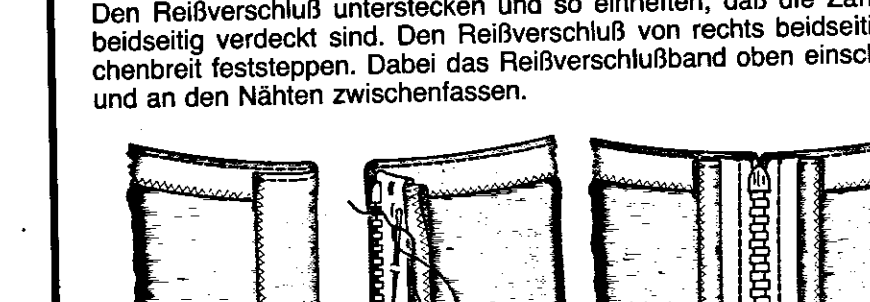
8. Taillennaht

a) Im Oberteil die Seiten- und Ärmelnähte durchgehend steppen. Nähte bügeln.
b) Entlang der Taillenkante des Oberteils 2mal mit großen Stichen steppen. Unterfäden auf die Taillenweite des Vorderrocks anziehen. Fadenenden verknoten. Kräuselweite gleichmäßig verteilen. Das Garniturteil über den Kräuseln an der Taille feststeppen.
c) Oberteil und Rock in der Taille zusammenstecken und steppen. Nähte bügeln.



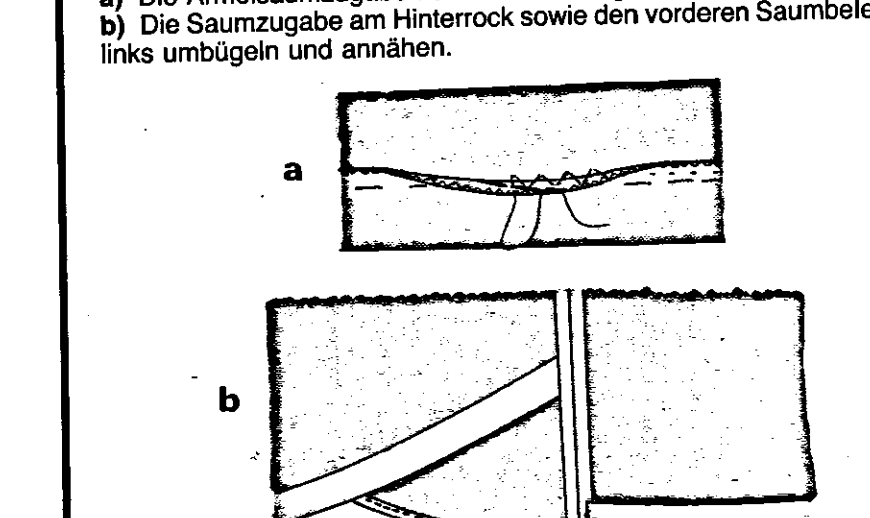
9. Reißverschluss

Den Reißverschluss unterstecken und so einheften, daß die Zähne beidseitig verdeckt sind. Den Reißverschluss von rechts beidseitig fußenbreit feststeppen. Dabei das Reißverschlussband oben einschlagen und an den Nähten zwischenfassen.



10. Säume

a) Die Ärmelsaumzugabe nach links umbügeln und annähen.
b) Die Saumzugabe am Hinterrock sowie den vorderen Saumbeleg nach links umbügeln und annähen.



11. Schulterpolster

Schulterpolster unterstecken, den Sitz überprüfen. Schulterpolster an den Nähten locker annähen.

