

Grundregeln für den Gebrauch von Ullstein-Schnitten beachten

Schnitteile und Zuschneidepläne aus dem Druckbogen ausschneiden. Die unterschiedlichen Abbildungen berücksichtigen

Schnitteile nach Plan auf die linke Stoffseite legen, aufzeichnen und mit den erforderlichen Naht- und Saumzugaben zuschneiden

Ersatz für fehlerhaftes Zuschneiden kann nicht gewahrt werden

Alle Nähte müssen am Anfang und Ende sowie an den Querzeichen durch Rückwärtsnähen gesichert werden

Bei leichten Stoffen Nahtzugaben auf 1 cm Breite abschneiden, versäubern und nach einer Seite bugeln

Bei schweren Stoffen Nahtzugaben auseinanderbugeln und versäubern

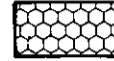
Materialdarstellungen



linke Stoffseite



rechte Stoffseite



Einlage



Futter

HOSE, A b b A

Seitennahte Jeweils ein vorderes und ein rückwärtiges Hosenteil rechts auf rechts stecken und zusammensteppen. Tascheneingriffe mit großen Stichen zusteppen. Nahtzugaben auseinanderbugeln.

Seitennahttaschen Zeichengemäß jeweils einen Taschenbeutel an die Seitennahtzugaben des vorderen Hosenteiles rechts auf rechts stecken, ansteppen und in die vorderen Hosenteile bugeln. Die losen Taschenbeutel auf die angestepten Taschenbeutel rechts auf rechts stecken und an den Seitennahtzugaben des rückwärtigen Hosenteiles ansteppen. Taschenbeutel gleichmäßig verschneiden und jeweils bis zur Seitennaht aufeinandersteppen, zusätzlich am oberen Hosenrand festheften. Tascheneingriffe auftrennen.

Hohlsaumborte Nahtzugaben der unteren Hosenbeinränder nach innen umbugeln. Borte unter den Rand stecken und knappkantig feststeppen. An den Hosenblenden die Nahtzugaben der Ansatznaht nach innen umbugeln. Blendenansatznaht auf die Borte stecken und knappkantig aufsteppen.

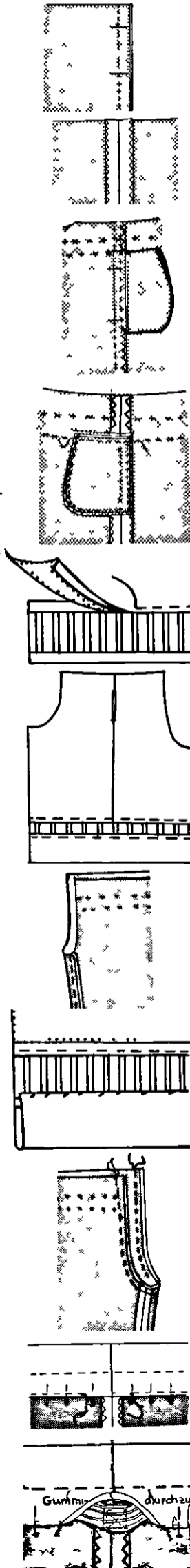
Innere Nahte Jeweils ein vorderes und ein rückwärtiges Hosenteil fortlaufend. Borte und Blende rechts auf rechts stecken und zur Rundung zusammensteppen.

Blenden-Bekleidung jeweils in der Bruchlinie nach innen umheften, an der Borte einschlagen und annähen.

Mittelnäht Die Hosenbeine ineinanderschoben, die rechten Stoffseiten liegen aufeinander. Die vordere fortlaufend die rückwärtige Mittelnäht steppen. Die Nahtzugaben jeweils bis zur Rundung auseinanderbugeln, in der Rundung auf 1 cm Breite abschneiden.

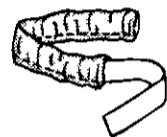
Bekleidung am oberen Hosenrand in der Bruchlinie nach innen umheften, den offenen Rand einschlagen und entlang der eingezeichneten Linien im Abstand von 1,5 cm feststeppen. An einer Seitennaht ein Stück zum Gummiband einziehen, offenlassen.

Gummiband in Tailleweite plus Nahtzugabe mit einer



Sicherheitsnadel in den gesteppten Tunnel einziehen, Weite regulieren und die Gummibandenden aufeinandersteppen.

Bindeband Naht steppen. Band in der Bruchlinie zur Hälfte rechts auf rechts stecken und die Außenränder aufeinandersteppen, ein Stück zum Wenden offenlassen. Band nach rechts umdrehen, Kanten heften, bugeln, von außen an der rückwärtigen Mitte auf das Gummiband stecken und feststeppen. Band nach vorn zur Schleife binden.



HOSE, A b b B

Nach Abb. A arbeiten. Seitennahte, Seitennahttaschen, Innere Nahte, Mittelnäht.

Bekleidung am oberen Hosenrand in der Bruchlinie nach innen umheften, den offenen Rand einschlagen und entlang der eingezeichneten Linie feststeppen. An einer Seitennaht ein Stück zum Gummiband einziehen, offenlassen.

Gummiband nach Abb. A arbeiten.

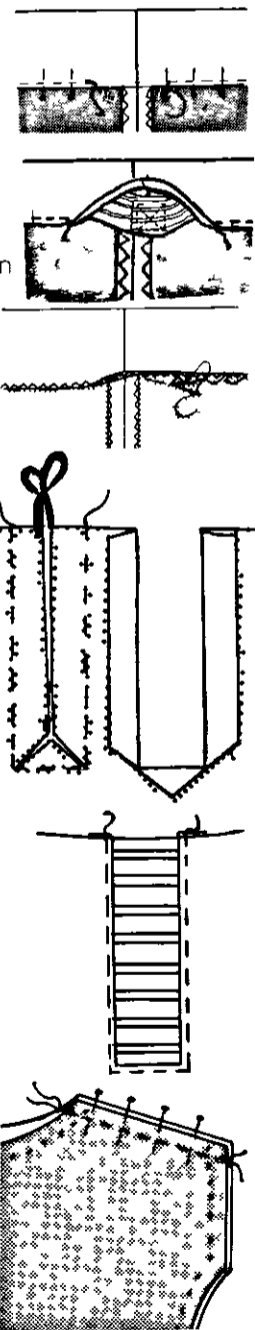
Saume Hosenbeinlängen regulieren, Saume nach innen umheften und annähen, oder einschlagen und feststeppen.

OBERTEIL, A b b A

Hohlsaumborte für das Vorderteil Wie im Schnitt eingezeichnet die Einschnittlinien umsteppen. Einschnitte ausführen, am Ende bis schräg in die Ecken Nahtzugaben bis an die Stepplinien nach innen umbugeln. Borte unter die umbugelten Ränder stecken und ringherum knappkantig aufsteppen.

Schulternahte Vorder- und Rückenteil rechts auf rechts stecken und zusammensteppen.

Ausschnitttrand 3/4 cm neben der Schnittkante steppen, damit sich der Ausschnitttrand nicht ausdehnt.



Körpermaße

Größe	Oberweite cm	Tailenweite cm	Hüftweite cm	Verdere Teillänge (vom oberen Rücken wirbel nach vorn gemessen), cm	Rückenlänge cm	Sitzhöhe cm
36	84	64	90	50	40	25,5
38/40	90	68	96	51	40	26,5
42	96	74	102	52,5	40,5	27

Umtausch
ausgeschlossen

Die Stoffangaben beziehen sich nur auf die abgebildeten Modelle

Stoffverbrauch

Größe	36	38/40	42
Stoffbreite 90 cm			
A Stoff ohne Richtung	355	355	360 m
B Stoff ohne Richtung	400	400	4,05 m
Stoffbreite 140 cm			
A	230	235	240 m
B Stoff ohne Richtung	235	235	260 m
A Hosenbeinweite	60	62	64 cm
B Hosenbeinweite	38	40	42 cm
A seitliche Hosenlänge	81	81	81 cm
B seitliche Hosenlänge	92	92	92 cm

Mit genauer Nähanleitung

Weiche Stoffe verwenden Popeline Baumwollstoffe Leinwand Chintz.

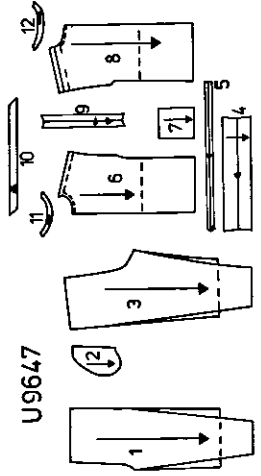
SONSTIGE A B AMANN - Nähgarn 200 m Gummiband in
ZUTATEN Tailenweite plus Nahtzugabe A 1 cm breit,
B 3 cm breit A Hohlsaumborte 3,10 m, 1 cm breit B Gur-
tel 6 Nahfrei Druckknöpfe Vlieseline H 200 15 cm

Dieser Schnitt besteht aus 12 Schnittteilen

HOSE

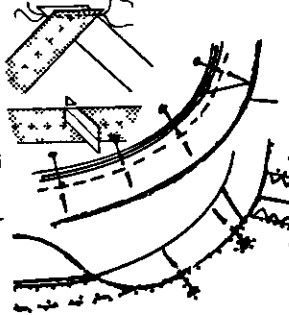
OBERTEIL

- 1 Vord. Hosenteil A B
- 2 Taschenbeutel A B
- 3 Ruckw. Hosenteil A B
- 4 Hosenblende A
- 5 Bindeband A
- 6 Vorderteil A B
- 7 Tasche B
- 8 Ruckenteil A B
- 9 Armeiblende A
- 10 Ausschnittblende A
- 11 Vord. Ausschnittbekldg B
- 12 Ruckw. Ausschnittbekldg B



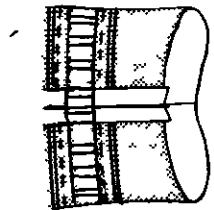
U9647

Ausschnittblende zur Rundung zusammensteppen. Überstehen-
de Ecken der auseinandergebu-
gelten Naht abschneiden. Blen-
de zur Hälfte links auf links
legen, den Bruch einbugeln und
die Schnittkanten steppfuß-
breit aufeinandersteppen. Blen-
de von außen zeichengemäß an
den Ausschnitttrand stecken
(Blendennaht liegt auf einer
Schulternaht) und steppfußbreit
ansteppen. Blende über die
Schnittkanten nach innen umlegen
und gegennähen.

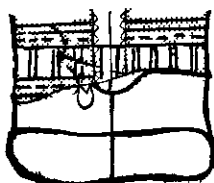


Hohlsaumborte für die Ärmel
Verarbeitung wie bei der Hose Abb. A

Seitennahte Vorder- und
Ruckenteil fortlaufend die
Blenden rechts auf rechts
stecken und durchgehend
zusammensteppen.



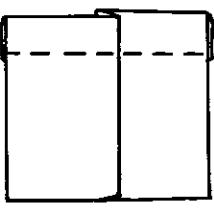
Blenden-Bekleidung nach
Hose Abb. A arbeiten



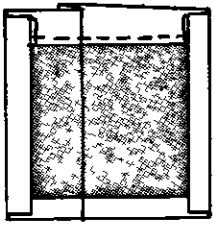
Saum nach innen umheften
und annähen oder einschla-
gen und feststeppen.

OBERTEIL, A b b B

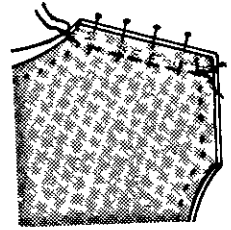
Einlage nach Teil 11 + 12 und jeweils 1 Streifen in
Bekleidungsbreite der Teile 6 + 8 zuschneiden und
auf die linke Stoffseite der entsprechenden Teile
aufbugeln.



Taschen Jeweils die Beklei-
dung in der Bruchlinie nach
innen umbugeln, einschlagen
und wie im Schnitt einge-
zeichnet feststeppen. Falte
nach rechts markieren, zeich-
engemäß von rechts ein-
legen und die Brüche bugeln.
Nahfrei-Druckknöpfe Ober-
teil wie eingezeichnet nach
Vorlage in den doppelten
Stoff der Falte einstanzen.
Unterteil entsprechend in
die Tasche einstanzen.
Druckknopf schließen.
Nahtzugaben der Taschen-
außenrand nach innen um-
bugeln. Taschen zeichenge-
mäß auf das Vorderteil stek-
ken und knappkantig aufstep-
pen.

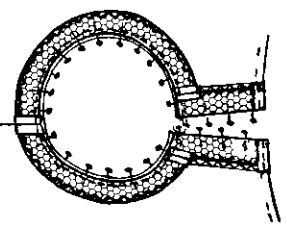


Rechte Schulternaht Vorder-
und Ruckenteil rechts auf
rechts stecken und zusam-
mensteppen. Überstehende
Nahtzugaben auf 2 cm Brei-
te abschneiden.

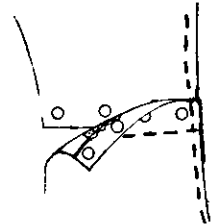


Armausschnitt rander Naht-
zugaben der Armausschnitt-
rander (an der Verschußseite
fortlaufend die Bekleidungen)
nach innen umheften, einschla-
gen und feststeppen.

Linke Schulter- Druckknopf-
verschluss Vorder- und ruck-
wärtige Ausschnittbekleidung
an der rechten Schulternaht
zusammensteppen. Bekleidung
zeichengemäß an das Vorder-
und Ruckenteil rechts auf
rechts stecken und ansteppen.
Die angeschnittenen Bekleidun-
gen von Vorder- und Ruckenteil
in der Bruchlinie nach außen
umlegen fortlaufend die Bek-
leidung am Ausschnitttrand
feststecken und feststeppen.
Nahtzugaben schmal abschnei-
den und in den Rundungen er-
forderlich einknipsen. Beklei-
dung nach innen wenden, Kan-
ten heften, bugeln, an der
rechten Schulternaht und an
den Armausschnittändern an-
nähen. Bekleidung wie im
Vorderteil eingezeichnet fest-
steppen.



Nahfrei-Druckknöpfe Ober-
teil wie eingezeichnet nach Vor-
lage in das Vorderteil einstan-
zen. Unterteile entsprechend
in das Ruckenteil einstanzen.
Druckknöpfe schließen.



Seitennahte Vorder- und Ruck-
enteil rechts auf rechts stek-
ken und zusammensteppen.

Saum nach Abb. A arbeiten